

TILINPÄÄTÖS

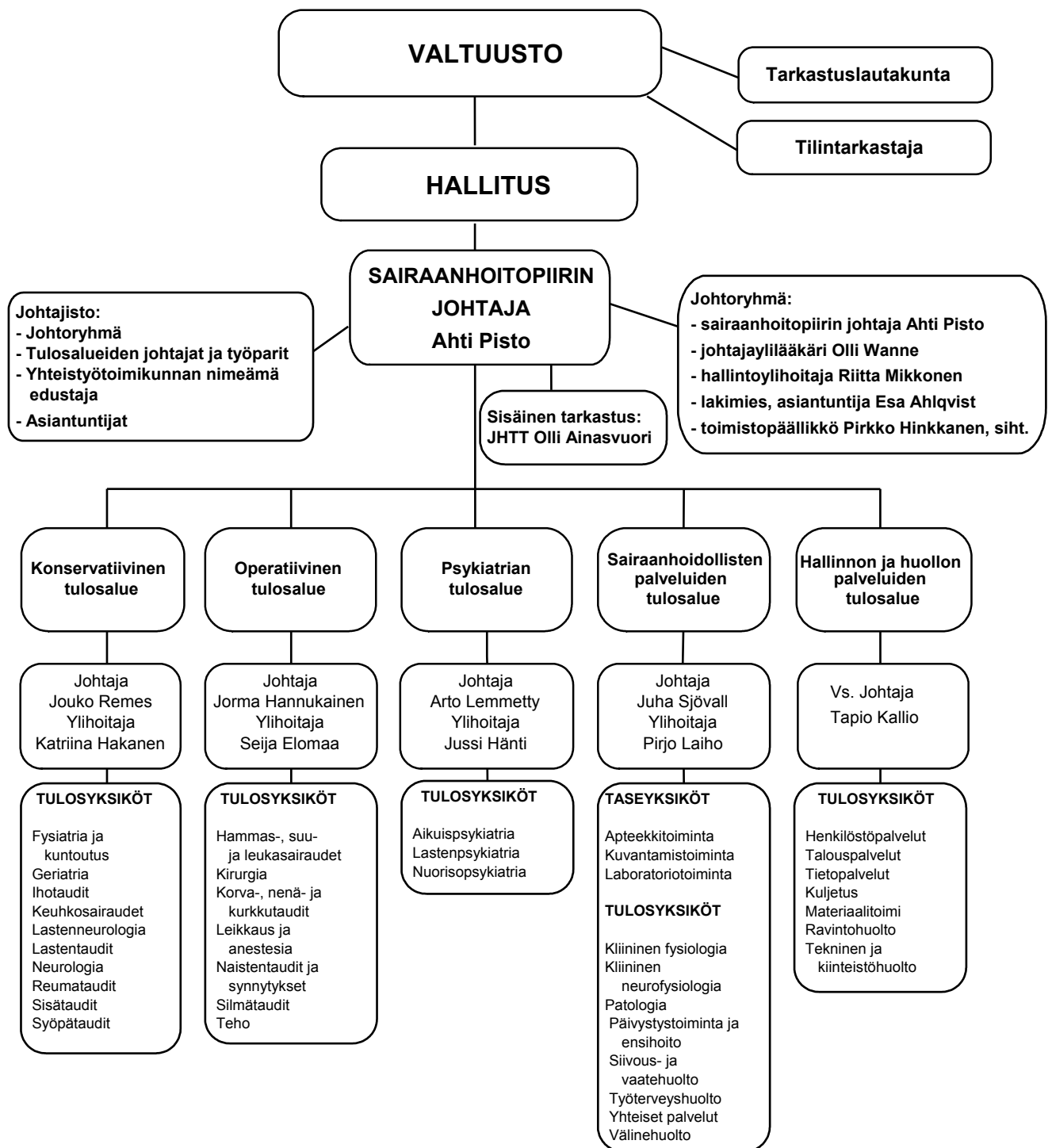
2006

Kumppanuudella terveyttä



SATAKUNNAN SAIRAANHOITOPIIRI

SATAKUNNAN SAIRAANHOITOPIIRIN ORGANISAATIO 31.12.2006



SISÄLLYSLUETTELO

1. TOIMINTAKERTOMUS VUODELTA 2006.....	3
1.1 Kuntayhtymän toiminnan ja talouden kehitys.....	8
1.1.1 Kuntayhtymän hallinto.....	8
1.1.2 Kuntayhtymän toiminta.....	8
1.1.3 Kuntayhtymän henkilöstö.....	8
1.1.4 Olennaiset tapahtumat toiminnassa ja taloudessa.....	9
1.1.5 Tutkimus- ja kehittämistoiminta.....	11
1.2 Kuntayhtymän talous ja tilikauden tuloksen muodostuminen.....	14
1.2.1 Hallituksen esitys tilikauden tuloksen käsittelystä ja talouden tasapainottamista koskevista toimenpiteistä.....	17
1.3 Talousarvion toteutuminen vuonna 2006.....	18
1.3.1 Toiminnallisten ja taloudellisten tavoitteiden toteutuminen sairaanhoitopiirissä.....	18
1.3.2 Toiminnallisten ja taloudellisten tavoitteiden toteutuminen tulosalueittain.....	21
1.3.2.1 Kuntayhtymähallinto.....	21
1.3.2.2 Konservatiivinen tulosalue.....	25
1.3.2.3 Operatiivinen tulosalue.....	30
1.3.2.4 Psykiatrian tulosalue.....	34
1.3.2.5 Sairaanhoidollisten palveluiden tulosalue.....	38
1.3.2.6 Hallinnon ja huollon tulosalue.....	48
1.3.3 Yhteenveto sitovien taloudellisten tavoitteiden toteutumisesta.....	52
2. TULOSLASKELMA JA TUNNUSLUVUT VUODELTA 2006.....	58
3. TASE 31.12.2006 JA TUNNUSLUVUT.....	59
4. KONSERNITASE.....	61
5. RAHOITUSLASKELMA 31.12.2006 ja tunnusluvut.....	62
6. TILINPÄÄTÖKSEN LIITETIEDOT.....	63
6.1 Tuloslaskelman liitetiedot.....	63
6.2 Taseen liitetiedot.....	66
6.3 Konsernitaseen liitetiedot.....	72
6.4 Vakuuksia ja vastuusitoumuksia koskevat liitetiedot.....	73
6.5 Kuntalaskutuksen toteutuminen.....	74
7. TILINPÄÄTÖKSEN ALLEKIRJOITUS.....	77
8. TILINPÄÄTÖSMERKINTÄ.....	78
9. LUETTELO KÄYTETYISTÄ KIRJANPITOKIRJOISTA JA TOSITELAJEISTA.....	79

1. TOIMINTAKERTOMUS VUODELTA 2006

SAIRAAHOITOPIIRIN JOHTAJAN KATSAUS

Sairaanhoitopiirin arvot

Valtuusto hyväksyi 9.11.2005 sairaanhoitopiirille arvokkaat asiat eli sen arvot, jotka olivat voimassa toimintavuoden 2006 seuraavasti:

Potilaan kunnioittaminen ja osaava sekä vaikuttava hoito

Henkilökunnasta välittäminen

Arvojen valmistelu tapahtui aikanaan johdon toimesta sairaanhoitopiirin tulosalueilla.

Valtuuston hyväksytyt arvot henkilökunta on käynyt toimintavuoden aikana tulosalueilla ja tulosityksiköissä keskustelua arvojen sisällöstä ja niiden merkityksestä tulosalueen ja sairaanhoitopiirin toiminnalliselle kehittämiselle. Erityisesti on keskitytty vaikuttavan hoidon teemaan ja tuleviin toiminnallisiin muutoksiin.

Sairaanhoitopiirin toiminnan kokonaistuloksellisuus ja ylijäämä sekä sen käsittely

Sairaanhoitopiirin vuoden 2006 toiminnallinen ja taloudellinen tulos oli hyvä.

Sairaanhoitopiirin keskeinen arvo: ”Potilaan kunnioittaminen ja osaava sekä vaikuttava hoito” toteutui viime vuonna hyvin.

Potilaiden tarvitsema kiireellinen hoito on pystytty antamaan kaikille vuoden 2006 aikana.

Potilaiden antama palaute saadusta hoidosta on ollut myönteistä. Hoitotakuun toteutuksessa onnistuttiin erityisesti ongelmallisten kaihien, tekonivelkirurgian ja kuulonhuolto-palveluiden osalta. Hoidon osaamista kuvaa hyvin se, että potilasvahingot ovat jääneet vähäisiksi.

Sairaanhoitopiirin taloudellinen tulos oli alustavasti n. 5,7 Me ylijäämäinen, josta hyvitetiin 30.3.2007 ennen tilinpäätöstä jäsenkunnille, muille kunnille ja kuntayhtymille sekä valtiolle yhteensä 5,1 Me lisätynä Varsinais-Suomen sairaanhoitopiirin n. 0,23 Me:n hinnanalennuksilla jäsenkunnille.

Tilinpäätökseen sisältyy ehdotus n. 0,623 Me:n ylijäämän käsittelystä, ja sen siirtämisestä kattamaan aiempien tilikausien alijäämä.

Lähetteet/Palveluiden kysyntä

Lähetteet lisääntyivät yhteensä n. 3.600 kpl eli 8,5 % edelliseen vuoteen verrattuna. Erityisen paljon lisääntyivät yksityislääkärien läheteet (n. 2000 lähetettä ja n. 23 %). Lähetteiden lisäys kohdentui erityisesti kuulontutkimuspalveluihin. Päivystyskäynnit vähenivät n. 1,4 % eli 550 käyntiä ja päivystyksen sisäännotot lisääntyivät 2,2 % eli 400:lla vuoteen 2005 verrattuna.

Hoitotakuu

Ns. ”hoitotakuu” tuli voimaan 1.3.2005. Valtuusto myönsi kesäkokouksessaan 2005 hoitotakuun toteuttamiseen lisää 0,8385 Me määrärahaa.

Kesällä 2006 valtuusto myönsi kuulonhuoltopalveluiden ostopalveluiden lisäämiseen 0,24 Me ja tekonivelleikkauksiin 3 yhtenä päivänä sekä sairaanhoitopiirin ulkopuolisten hoitopalveluiden ostoon, erityisesti Tyksistä, 1,1 Me.

Määrärahalisäykset hoitotakuuseen olivat väkilukuun suhteutettuna Suomen pienimpiä. Hoitotakuuta toteutettiin Satakunnan sairaanhoitopiirissä eräin lisätyöjärjestelyin (leikkaus- ja kuulonhuoltopalvelut) ja toiminnallisin tuottavuuden lisäystä tavoittelevin kehittämishankkein. Kuulonhuoltopalveluja ostettiin toimintavuoden aikana sairaanhoitopiirin oman palvelutuotannon ja tuottavuuden lisäyksen ohella yksityisiltä satakuntalaisilta, pirkanmaalaisista ja varsinaissuomalaisilta palveluntuottajilta.

Hoitotakuu toteutui operatiivisen tulosalueen eräitä lukumäärältään vähäisiä leikkaustoimenpiteitä lukuun ottamatta (mm. ns. tekonivelleikkauspotilaita oli yli 6 kk jonossa 13 henkilöä).

Sitovat toiminnalliset ja taloudelliset tavoitteet

Sitovien toiminnallisten ja taloudellisten tavoitteiden toteuma on raportoitu erikseen toimintakertomuksen sivuilla 17 – 59.

Sitovuustason määrärahat

Käyttötalouden menomääräraha ylittyi 0,07 % (0,12 Me). Palkkausmäärärahat toteutuivat 98 %:n mukaisesti ja niissä syntyi noin 1,6 Me:n säästö talousarvioon. Potilasvahinkomaksun vastuun lisäys toteutui talousarvion mukaan (Ta 2006: 1,62 Me ja Tp 2006: 1,60 Me)

Investointitalouden määräraha alittui 1,9 % (n. 0,31 Me). Vuoden 2006 talousarvioon sisältyneet investoinnit toteutettiin hyväksytyin ohjelman mukaan.

Jäsenkuntien palvelumaksut

Jäsenkuntien palvelumaksujen nousu vuonna 2006 verrattuna vuoteen 2005 oli keskimäärin 5,2 % ja nousu jäi alle 0,51 Me. Toteutuma oli 0,3 % alle talousarviossa arvioidun.

Maksuvalmius

Merkittävien O- ja P-rakennusten toteutuksen johdosta nostettiin vuoden 2006 talousarviolainat yhteensä 7,4 Me tilikauden aikana.

Kassalainoihin ei ollut vuonna 2006 tarvetta. Kassan riittävyys on tilanteessa 31.12.2006 hyvä; 30,8 kassapv.

Tilanteessa 31.12.2006 sairaanhoitopiirin kumulatiivinen yli/alijäämätili oli tasapainossa.

Henkilöstö

Valtuusto päätti 9.11.2005, että sairaanhoitopiirin henkilöstön kokonaislukumäärän lisäys on mahdollinen vain, mikäli siitä on kumppanuussopimusjärjestelmässä sairaanhoitopiirin ja sen jäsenkuntien kesken sovittu. Valtuuston päätös oli vaativana pohjana sairaanhoitopiirin vuoden 2006 toiminnalle ja taloudelle.

Sairaanhoitopiirillä on osaavaa ja ammattitaitoista henkilökuntaa. Osaajavajetta oli edelleen psykiatrian erikoislääkäreiden, kuulonhuoltotutkijoiden ja radiologian erikoislääkäreiden sekä röntgen- ja laboratoriohoitajien saatavuudessa.

Sairaanhoitopiirin palveluksessa oli vuonna 2006 vakinaista ja määräaikaista henkilöstöä yhteensä n. 3.291 henkilöä. Käytetty työpanos väheni ensimmäisen kerran ja se väheni vuodesta 2005 vuoteen 2006 työpanoksina - 21,3 (- 0,9 %) ja henkilötyövuosina - 34,6 (-1,4 %).

Sairaanhoitopiirin palveluksessa olevien määräaikaisten viran- ja toimenhaltijoiden vakinaistamista jatkettiin. Tilanteessa 31.12.2006 sairaanhoitopiirissä on vakinaistettu ajalla 2001 – 2006 yhteensä 776 viran-/toimenhaltijaa. Vuonna 2006 vakinaistamisia tehtiin 61.

Henkilöstön kaikkien poissaolojen määrä nousi 0,7 % verrattuna vuoteen 2005. Sairauspoissaolojen määrä kasvoi 1,7 % (862 päivää) verrattuna vuoteen 2005.

Vuonna 2005 aloitettua ”Henkilöstön jaksaminen” sekä ”Kannustava palkkaus” -ohjelmien valmistelua jatkettiin.

Lääkärikoulutus

Turun yliopiston lääketieteellisen tiedekunnan opiskelijoiden kliinisen vaiheen opinnot Satakunnan keskussairaalaissa alkoivat tammikuussa 2006. Satakunnan keskussairaala on opetussairaala; ”mini-yliopistollinen sairaala”. Lääketieteen koulutuksella varmistetaan lääkäreitä Satakuntaan tulevaisuudessa.

Sairaanhoitopiirissä jo seitsemän vuotta toimineen kirurgian professorin lisäksi

hallitus päätti 23.10.2006, että 1.1.2007 alkaen Satakunnan sairaanhoitopiirissä aloittaa toimintansa myös psykiatrian (määräaikainen, 5 v) professuuri. Professuureilla varmistetaan erikoistuvien lääkärien koko erikoistumisjakson mittaista (4 v) koulutusta Satakunnassa.

Hankkeet

Satakunnan keskussairaalan merkittävä O-uudisrakennus (syöpäpoliklinikka, syövän sädehoito, päiväkirurgian leikkaussalit ja lääkäriskoulutuksen tilat) valmistui ja otettiin käyttöön keväällä - syksyllä 2006. Joulukuussa 2005 aloitettiin Satakunnan keskussairaalan P-rakennuksen (mm. lastenpsykiatrian vuodeosastot) uudisrakennushankkeen toteutus, jota jatkettiin vuonna 2006.

Satakunnassa kehitetyn aluetietojärjestelmän käyttöönotto laajeni maakunnassa edelleen terveydenhuollosta sosiaalitoimeen. Varsinais-Suomen sairaanhoitopiirissä otettiin aluetietojärjestelmää vuonna 2006 samalla konseptilla käyttöön kuin Satakunnassa. Varsinais-Suomen sairaanhoitopiirin toimia voidaan pitää merkittävänä sairaanhoitopiirimme kumppanuutta vahvistavana tekijänä, josta hyödyn saa myös satakuntalainen potilas ja veronmaksaja.

Satalinnan sairaalan myynti

Valtuusto päätti 8.11.2006 yksimielisesti, että Satalinnan sairaalan maaomaisuus ja rakennukset myydään ja käsitellään kiinteistökauppa kevään 2007 valtuuston kokouksessa. Satalinnan sairaalan kuntoutus- ja apuvälinetoiminnan siirtosuunnittelu Satakunnan keskussairaalaan aloitettiin syyskaudella 2006.

Kumppanuussopimushanke ja sairaanhoitopiirin tunnuslause: ”Kumppanuudella terveyttä”

Kyseessä on sairaanhoitopiirin ja sen jäsenkuntien ja perusterveydenhuollon sekä osin sosiaalitoimen yhteinen alueellinen toimintojen sisällöllinen kehittämismenettelmä.

Hallitus valmisteli yhdessä jäsenkuntien edustajien ja asiantuntijoiden kanssa vuonna 2005 kumppanuussopimusjärjestelmän ja hallitus päätti 15.2.2006 ottaa kumppanuussopimusmallin käyttöön vuoden 2007 sairaanhoitopiirin toiminnan ja talouden suunnittelussa.

Ensimmäinen jäsenkunnittainen neuvottelukierros toteutettiin keväällä 2006 ja sairaanhoitopiirin vuoden 2007 talousarvio valmisteltiin neuvotteluiden pohjalta.

Sairanhoitopiirin tunnuslause on ”Kumppanuudella terveyttä”.

Yhteistyö Varsinais-Suomen sairaanhoitopiirin kanssa

Varsinais-Suomen sairaanhoitopiiri otti käyttöön yhteisen em. aluetietojärjestelmän sekä toteutettiin yhteistä tietohallinnon erä-tason tietohallintostrategiaa. Päästiin käytännön yhteistyöhön digitaalisessa kuvantamisessa. Toteutettiin miljoonapiiriin lääkinnällisten tarvikkeiden yhteishankintaa menestyksellisesti.

Sairanhoitopiirimme johtamisen kannalta tärkeätä ”Johtajakoulutusta” toteutettiin edelleen yhteistyössä, viime vuonna III-kurssilla.

Arvio vuoden 2007 toiminnallisten ja taloudellisten tavoitteiden toteuttamisesta

Sairaanhoitopiirin vuoden 2006 hyvä toiminnallinen ja taloudellinen tulos mahdollistaa valtuuston vuodelle 2007 asettamien toiminnallisten ja taloudellisten tavoitteiden toteuttamisen.

Palveluhinnasto 2007

Vuoden 2006 tilikauden alustava tulos mahdollistaa vuoden 2007 palveluhinnaston hinnanalennukset, jotka tulevat voimaan takautuvasti 1.1.2007 lukien.

Kiitos henkilökunnalle

Kiitän koko henkilökuntaa vuoden 2006 toiminnallisesta ja taloudellisesta hyvästä tuloksesta.

Kumppanuudella terveyttä myös vuonna 2007!

2.3.2007



Ahti Pisto
sairaanhoitopiirin johtaja

1.1 KUNTAYHTYMÄN TOIMINNAN JA TALOUDEN KEHITYS

1.1.1 Kuntayhtymän hallinto

Valtuusto puheenjohtaja Timo Kalli
I varapuheenjohtaja Timo Koivisto
II varapuheenjohtaja Pekka Välimäki

Hallitus puheenjohtaja Pentti Kilkku
varapuheenjohtaja Pertti Nurminen

Hallitukselle asiat esitteli
sairaanhoitopiirin johtaja Ahti Pisto
johtajaylilääkäri Olli Wanne ja
hallintoylihoitaja Arja Mäkinen ajalla 1. – 18.1.2006 ja Riitta Mikko-
nen ajalla 19.1. – 31.12.2006

1.1.2 Kuntayhtymän toiminta

Toimintaluvut	2005 tp	2006 ta	2006 tp	Tot %	Muutos% 05-06
Hoitopäivät	211 553	209 661	203 368	97,00	-3,9
Hoitojaksot	37 193	37 635	36 562	97,15	-1,7
Pkl-käynnit	289 183	301 030	301 428	100,13	4,2
- uusintakäynnit	131 970		138 416		4,9
- ensikäynnit	37 077		36 337		-2,0
- päivystyskäynnit	38 235	38 290	37 549	98,06	-1,8
- muut käynnit*	81 901		89 126		8,8
- uusintakäynnit/ensikäynnit	3,56		3,81		7,0
Leikkaustoimenpiteet	15 612		14 450		-7,4
- näistä päiväkirurgia	6 194		5 707		-7,9
- päiväkir.% elekt. leikkauksista	48,90		49,10		0,4
Päivätoimintakäynnit	28 456	26 300	27 415	104,24	-3,7
Päiväosastopäivät	10 015	7 500	9 783	130,44	-2,3
Asuntolapäivät	4 607	5 000	3 729	74,58	-19,1

* Esim. konsultaatiot ja sarjahoidot

Suuriteluvut eivät olleet vuonna 2006 sitovia toiminnallisia tavoitteita.

1.1.3 Kuntayhtymän henkilöstö

Kertomusvuoden alussa vakainaistettiin yhteensä 61 virkaa ja tointa. Vuosina 2001 – 2006 on vakainaistettu yhteensä 776 virkaa ja tointa. Valtuusto päätti 9.11.2005, että sairaanhoitopiirin henkilöstön kokonaislukumäärä voi kasvaa vain, mikäli kumpu-panuussopimusmenettelyssä niin sovitaan.

Henkilöstötaloudellisia tunnuslukuja

Vakansseja oli 31.12.2006 2.672 jossa oli kasvua 6,6 työntekijää (0,2%) vuoteen 2005. Vakinaisia viran/toimenhaltijoita oli 2403, jossa on vähennystä 40 työntekijää (-1,6 %) vuoteen 2005. Määräaikainen henkilöstö kasvoi 98 työntekijällä (12,5 %) vuodesta 2005. Työpanosten määrä väheni -21,3 työpanosta vuodesta 2005. Työpanoksella tarkoitetaan vuosityöntekijäin lukumäärä vähennettynä poissaoloilla eli on ns. laskennallinen henkilölukumäärä.

Maksettu palkkasumma (94,74 Me) kasvoi vuodesta 2005 vain 2,7 %.

Henkilöstöön liittyviä asioita ja tunnuslukuja esitetään tarkemmin henkilöstökertomuksessa vuodelta 2006.

1.1.4 Olennaiset tapahtumat toiminnassa ja taloudessa

Kumppanuussopimusmenettelyn mukaiset tahto-osaneuvottelut käytiin keväällä jäsenkuntien kanssa. Kuntakohtaisiin tahto-osasopimukseen kirjattiin yhteiset tahtotilat sekä muutoshankkeet. Sairaanhoidopiirin toiminnan ja talouden suunnittelu toteutettiin uudistetun aikataulun mukaan yhteen sovitettuna kumppanuussopimusmenettelyyn. Vuoden 2007 talousarvio laadittiin kumppanuusmenettelyssä sovitulla tavalla. Kunnat antoivat kumppanuusmenettelystä myönteisen palautteen.

Keskussairaalan O-rakennus valmistui keväällä 2006 ja otettiin asteittain käyttöön vuoden loppuun mennessä. Rakennukseen sijoittuivat omana toimintana aloitettu sädehoitotoiminta sekä syöpäpoliklinikka, päiväkirurgia ja kirurgian poliklinikka ja lääkärikoulutuksen tarvitsemat Turun yliopistolle vuokratut tilat.

Lastenpsykiatrian tilojen, P-rakennuksen, rakentamista jatkettiin. Rakennukseen sijoittuvat lastenpsykiatrian vuodeosastotoiminta, perheyksiköt ja sairaalakoulu, jonka tilat Porin kaupungin koulutoimi vuokraa.

Vuoden 2007 talousarviossa valtuusto perusti taseyksikön apuvälinetoimintaa varten konservatiiviselle tulosalueelle. Alueellinen apuvälinetoiminta ei Satakunnassa käynnistynyt 1.1.2007 lähtien täysin AATU-hankesuunnitelman mukaan, koska suuret kunnat (erityisesti Porin ja Rauman kaupungit) eivät tehneet sairaanhoidopiirin kanssa asiasta sopimusta.

Pandemiaan varauduttiin nimeämällä edustajat erityisvastuualueen pandemiatyöryhmään ja perustamalla Satakunnan alueelle oma pandemiatyöryhmä.

Aluetietojärjestelmälle neuvoteltiin uusi puitesopimus 30.6.2007 asti jonka kustannusvaikutus (hintaeu) kunnille oli vuonna 2006 peräti noin 482 000 euroa.

Sairaanhoidopiirin liikelaitoksen organisaation ja toimintamallin valmistelu aloitettiin tavoitteena, että liikelaitoksen toiminnan aloitus 1.1.2009. Liikelaitokseen kuuluvat apteekki, kuvantamis- ja laboratoriotoinnot.

Seuraavat työsuojelun valvontahankkeen toimintamallit hyväksyttiin:

- Häirinnän ja epäasiallisen kohtelun hallinnan toimintamalli
- Asiakasväkivallan hallinnan toimintamalli
- Työn aiheuttaman haitallisen henkisen kuormituksen hallintamalli
- Käsien tehtävät nostot ja siirrot SATSHP:ssä

Satakunnan sairaanhoitopiiri julistautui Savuttomaksi sairaalaksi 1.10.2006 alkaen.

Ravanin Pesula Oy:n kanssa tehtiin vuokratekstiilisopimus 1.1.2007 alkaen.

Hoitotakuun toteuttamisen varmistamiseen valtuusto myönsi 14.6.2006 operatiiviselle tulosalueelle lisää määrärahaa 0,24 Me kuulonhuollon palvelujen ostamiseen.

O-rakennuksen rakentamiseen valtuusto myönsi 14.6.2006 lisää määrärahaa 0,25 Me ja 8.11.2006 P-rakennuksen rakentamiseen 0,35 Me.

1.8.2005 Satalinnan sairaalassa aloittivat toimintansa Satalinna-Kuntoutus Oy ja Satalinna-Palvelut Oy. Yhtiöiden liiketoiminta ja talous eivät kehittyneet tavoitellusti ja hallitus päättikin 23.10.2006 Satalinna-Kuntoutus Oy:n tappioiden ja osakepääoman menetyksen johdosta, että yhtiöiden liiketoiminta lopetetaan 31.12.2006 mennessä. Tilinpäätökseen sisältyy em. toiminnan lopettamista koskeva 32.692,40 euron avustus.

Valtuusto päätti 9.11.2006 käynnistää toimenpiteet Satalinnan sairaalan myynnistä. Syksyllä aloitettiin myös suunnittelu Satalinnan sairaalan fysiatrian ja kuntoutuksen ja päivä- ja vuodeosastotoiminnan sekä apuvälinetoiminnan siirtämisestä keskussairaalaan.

Valtuusto valitsi 9.11.2006 hallintoylihoitajan virkaan terveystieteiden tohtori Paula Asikaisen ja hän otti viran vastaan 15.1.2007.

Hallitus valitsi 23.10.2006 talousjohtajan virkaan hallintotieteiden maisteri Tero Mäkirannan ja hän otti viran vastaan 2.1.2007.

1.1.5 Tutkimus- ja kehittämistoiminta

Vuonna 2006 sairaanhoitopiirissä tutkimus- ja kehittämistoimintaan oli budjetoitu 2.623.300 euroa (sisäinen kehittämistoiminta, alueellinen ja sairaanhoitopiirien yhteiset kehittämishankkeet, alle 16-vuotiaiden lasten ja nuorten psykiatriseen hoitoon annettu erityisvaltionosuus ja ulkopuolinen tutkimusrahoitus, ml. julkinen ja yksityinen rahoitus).

Koko tutkimus- ja kehittämistoiminnan kulujen toteuma oli 2.662.475 euroa (101,5 %). Ulkopuolisen rahoituksen osuus oli 1.637.780 euroa (107,5 % budjetoidusta 1.523.300 eurosta).

Kehittämishankkeet

Kertomusvuoden aikana päättyivät seuraavat hankkeet:

1. Mielenterveystyön käytäntöjen ja uusien toimintatapojen kehittäminen Satakunnassa

Kokonaiskustannukset 180.040 euroa ja saatu avustus 90.020 euroa.

Hankkeen tulosten hyödyntäminen:

Hanke tiivistä yhteistyötä perusterveydenhuollon ja psykiatrisen erikoissairaanhoidon välillä ja synnytti alueellisia työryhmiä ja opintopiirejä (3 kpl). Hanke toteutti 8 koulutuspäivän sarjan, jonka avulla vahvistettiin ja tuettiin perusterveydenhuollossa toimivien ammattilaisten tekemää mielenterveystyötä. Porissa otettiin hankkeen myötä käyttöön depressiohoitamalli. Kankaanpäässä toteutettiin nuorten palvelukartta ja toimijoiden verkostoituminen ja koulun hyvinvointikysely kehittämistyökaluksi. Hankkeessa tehtiin Euran kunnalle mielenterveystyön kokonaisu suunnitelma ja palveluopas.

2. Langaton leikkaussali

Kokonaiskustannukset 80.662 euroa ja saatu avustus 56.464 euroa.

Hankkeen hyödyntäminen:

Hankkeessa testattiin erilaisia ratkaisuvaihtoehtoja langattomalle leikkaussalille. Hankkeen päätyttyä jatkuu avustavan leikkausrobotin testaus.

3. Tieteellisestä kirjastosta Tietotoriksi

Kokonaiskustannukset 104.433 euroa ja saatu avustus 73.103 euroa.

Hankkeen tulosten hyödyntäminen:

Hankkeen tavoitteena oli muuntokoulutuksen ja muun eriasteisen lääketieteen ja terveydenhuollon koulutuksen vaatimien kirjasto- ja tietopalveluiden kehittäminen Satakunnassa. Tieteellinen kirjasto on ottanut uudet tilat ja tietojärjestelmän käyttöön suunnitelmien mukaisesti.

4. Tartuntatautien hoitovalmiuden kehittäminen

Kokonaiskustannukset 176.009 euroa ja saatu avustus 87.800 euroa.

Hankkeen tulosten hyödyntäminen:

Tartuntatautien hoitovalmiuden parantamisen hanke on edennyt sovitusti. Sairaalainfektioirekisteri-järjestelmä on hankittu.

5. Mielen terveyden häiriöiden varhainen toteaminen ja hoitopalveluiden saatavuuden hallinta- VARHAIN -hanke

Satakunnan sairaanhoitopiirin nettokustannus oli 95.299 euroa.

Hankkeen tulosten hyödyntäminen:

Hanke oli yhteinen Varsinais-Suomen sairaanhoitopiirin kanssa. Satakunnassa oli koulutuspäiviä mielen terveyden häiriöiden tunnistamiseen ja porrasteiseen hoitoon. 24 psykologia osallistui Rorschach -menetelmän koulutukseen. Keväällä 2006 ilmestyi Varhain -opas, joka opastaa vakavien mielen terveyden häiriöiden varhaisteamisessa ja hoidossa. Hankkeen aikana tuotettu koulutus- ja muu materiaali jäi mielen terveyden toimijoiden käyttöön. Lasten vertaistukiryhmätoiminta jatkuu sairaanhoitopiirin omana toimintana.

6. Alueellisen apuvälinetoiminnan uudistaminen-AATU-hanke

Kokonaiskustannukset (sisältää Varsinais-Suomen shp:n osuuden) 1.265.801,69 euroa ja saatu avustus 572.500 euroa.

Hankkeen tulosten hyödyntäminen:

Hankkeen lopputuloksena määriteltiin ja dokumentoitiin työnjako sosiaali- ja terveydenhuollon sekä koulutoimen apuvälinepalveluista. Palvelukeskustoiminta suunniteltiin ja dokumentoitiin. Keskus aloitti toimintansa vuoden 2007 alussa omana taseyksikkönä. Toimintaa tukeva tietojärjestelmä hankittiin ja otettiin käyttöön.

Hanke oli yhteinen Varsinais-Suomen sairaanhoitopiirin kanssa.

7. Terveysthuollon yhteinen hankintatoimi

Satakunnan sairaanhoitopiirin hallinnoijana saama valtionosuus oli 24.162 euroa.
Hankkeen tulosten hyödyntäminen:

Yhteishankintaa toteutettiin hyväksytyin toimintasuunnitelman mukaan Varsinais-Suomen sairaanhoitopiirin kanssa. Ensimmäisenä yhteishankintana toteutettiin kuulokojeiden hankinta, josta hyöty oli noin 200.000 euroa.

8. Kuulokojekuntoutuksen hoitoketjut

Satakunnan sairaanhoitopiirin nettokustannus oli 174.982,60 euroa.

Hankkeen tulosten hyödyntäminen:

Hanke oli yhteinen Varsinais-Suomen sairaanhoitopiirin kanssa. Ensimmäiset hankkeen yhteydessä koulutetut kuulontutkijat valmistuvat keväällä 2007.

1.2 KUNTAYHTYMÄN TALOUS JA TILIKAUDEN TULOKSEN MUODOSTUMINEN

Toimintatuotot olivat 204,49 Me, jossa oli nousua vuoteen 2005 verrattuna 5,2 % myöhemmin selvitetyn asiakashyvityksen jälkeen. Toteutuma valtuuston 14.6.2006 hyväksymään muutettuun talousarvioon verrattuna oli 99,7 %.

Toimintakulut olivat 195,32 Me, jossa oli kasvua vuoteen 2005 verrattuna 4,6 %. Toteutuma valtuuston 14.6.2006 ja 8.11.2006 hyväksymään muutettuun talousarvioon verrattuna oli 100,1 %.

Kalliiden hoitojen tasaus eri kuntien kesken määrältään 11,62 Me on tilinpäätöksessä käsitelty rahaston muutoksena.

Vuoden 2006 toiminnallinen ylijäämä oli muodostumassa 5,73 Me:n suuruiseksi. Hallitus päätti kokouksessaan 26.2.2007/ 35 §, että ylijäämän syntyminen vältetään hyvittämällä sairaanhoitopiirin palveluita vuonna 2006 ostaneille jäsenkunnille, muille kunnille, kuntayhtymille ja valtiolle ostojen suhteessa 5,1 Me asiakashyvityksenä ennen tilinpäätöstä 30.3.2007, kuitenkin niin, että yksittäinen hyvitys on vähintään 100 euroa lisättynä jäsenkunnille Varsinais-Suomen sairaanhoitopiirin vuoden 2006 229.311 euron asiakashyvityksellä.

Rahoitustuottojen ja -kulujen sekä poistojen jälkeen sairaanhoitopiirin toiminnalliseksi tulokseksi vuodelta 2006 muodostui 0,63 Me:n ylijäämäinen tulos.

Terveyspalvelujen myyntituotot, jotka sisältävät palveluhinnaston mukaiset perityt maksut, kalliiden hoitojen tasauksen, erityisvelvoitteet, täyden korvauksen laskutuksen vakuutusyhtiöiltä sekä erityistason sairaanhoidon ostopalvelut, olivat 179,70 Me eli 5,1 % edellistä vuotta suuremmat. Yllä mainitut terveyspalvelujen myyntituotot alittivat talousarviossa arvioidun 0,4 % prosentilla, kun valtuuston hyväksymät talousarviomuutokset ja hyvitykset palvelujen ostoihin vuodelle 2006 huomioitiin.

Liikennevahinko- ja tapaturmapotilaiden hoidosta ns. täyden korvauksen laskutus vakuutusyhtiöiltä vuonna 2006 oli 1,35 Me.

Erytisvelvoitteisiin kannettiin kuntien osuuksia 4,40 Me. Tarkistetun talousarvion mukaan tuloarvio oli 4,17 Me.

Potilasvahinkovakuutusmaksut vuodelta 2006 olivat 1,60 Me. Maksu vastaa sairaanhoitopiirin vuonna 2007 ja sen jälkeen vakuutusmaksulla maksettavaksi tulevaa vastuuta vuoden 2006 loppuun mennessä sattuneista potilasvahingoista maksettavista korvauksista koskien koko piirin aluetta mukaan lukien myös terveyskeskukset.

Terveyspalvelujen myyntituotot jäsenkunnilta alittuivat 0,3 % valtuuston 14.6.2006 hyväksymään muutettuun talousarvioon verrattuna.

Varainhoitovuoden 2006 tulos (sisältää taseyksiköt) muodostui mm. seuraavista eristä:

TOIMINTATUOTOT

Toimintatuotot alittuivat 0,61 Me, kun otetaan huomioon valtuuston 14.6.2006 ja 8.11.2006 hyväksymät tuloarviomuutokset ja asiakashyvitykset. Tuloarvioiden alitukset on merkitty –merkillä.

• Myyntituotot alittuivat		-0,57 Me
– terveystalvelujen myyntituotot (erityistason ostopalvelulaskutus ylittyi 0,87 Me)	- 0,97 Me	
– lääkehuollon myyntitulot	0,03 Me	
– huoltopalvelujen myynti	0,45 Me	
– tutkimuspalvelujen myynti	0,37 Me	
– erityisosoudet	0,23 Me	
– käyttökorkvaukset	-0,10 Me	
– muut myyntituotot	-0,58 Me	
• Maksutuotot alittuivat		-0,63 Me
• Tuet ja avustukset alittuivat		-0,14 Me
– työterveyshuollon korvaukset	-0,01 Me	
– muut tuet ja avustukset	-0,13 Me	
• Muut toimintatuotot ylittyivät		0,73 Me
– vuokratuotot	0,25 Me	
– muut toimintatuotot	0,48 Me	

Rahoitustuotot

Rahoitustuotoissa ylitys oli 0,21 Me.

TOIMINTAKULUT

Toimintakulut alittuivat 1,11 Me, kun huomioidaan valtuuston 14.6.2006 ja 8.11.2006 hyväksymät talousarvioiden muutokset. Määrärahan alitukset on merkitty –merkillä.

• Palkkauskustannukset alittuivat		-1,92 Me
– lääkärihenkilöstö (lääkäripula)	-0,60 Me	
– eriaisteiset sairaanhoitajat ja vastaavat	0,23 Me	
– laitoshuoltajat	-0,15 Me	
– muu henkilöstö	-1,16 Me	
– muut palkkakulut ja henkilöstökorkvaukset	-0,24 Me	
• Henkilösivukulut ylittyivät		0,27 Me
– varhe-maksu		
• Materiaalikustannukset alittuivat		-0,23 Me

– lääkevalmisteet	0,06 Me	
– hoitotarvikkeet	0,60 Me	
– röntgen- ja laboratoriotarvikkeet	-0,40 Me	
– huoltotarvikkeet (sis. sähkö, vesi)	0,13 Me	
– kuntoutus- ja terapiatarvikkeet	0,03 Me	
– elintarvikkeet	-0,09 Me	
– muut materiaalikustannukset	-0,56 Me	
• Palvelujen ostot ylittyivät		0,67 Me
– terveyspalvelujen ostot	0,99 Me	
– tutkimuspalvelujen ostot	0,04 Me	
– matkustus- ja kuljetuspalvelut	0,08 Me	
– majoitus- ja ravitsemuspalvelut	0,02 Me	
– muut palvelut	- 0,45 Me	
• Muut kulut yittyivät		0,12Me
– vuokrat	-0,04 Me	
– muut kulut	0,16 Me	

Korko- ja rahoituskulut

Korko- ja rahoituskulujen toteutuma oli 92,2 %, alitusta kertyi 0,03 Me.

Suunnitelman mukaiset poistot

Suunnitelman mukaiset poistot ja arvonalennukset ylittyivät 0,10 Me.

Tulosaluekohtaiset tulokset ovat seuraavat:

• konservatiivinen tulosalue	+0,134 Me
• operatiivinen tulosalue	+0,214 Me
• psykiatrian tulosalue	+0,174 Me
• sairaanhoidollisten palvelujen tulosalue	+0,108 Me
• Kuntayhtymä yhteensä	+0,630 Me

Vuoden 2006 tuloslaskelma/ulkoiset erät (sisältää taseyksiköt)

Tuotot	Tilinpäätös 2005	Talousarvio 2006	Ta-muutokset 2006	Muutettu ta 2006	Tilinpäätös 2006	Tot %
Myyntituotot	183 216 441	192 417 600	1 341 000	193 758 600	193 188 434	99,7
Maksutuotot	8 238 238	8 694 500	0	8 694 500	8 067 143	92,8
Tuet ja avustukset	1 736 236	1 926 800	0	1 926 800	1 781 864	92,5
Muut toimintatuotot	1 215 645	723 600	0	723 600	1 451 693	200,6
Toimintatuotot yhteensä	194 406 560	203 762 500	1 341 000	205 103 500	204 489 134	99,7
Kulut						
Palkat	91 881 663	96 307 400	24 000	96 331 400	94 406 791	98,0
Henkilösivukulut	26 648 991	27 929 300	7 000	27 936 300	28 199 726	100,9
Aineet, tarvikkeet ja tavarat	35 244 256	37 416 700	67 100	37 483 700	37 236 215	99,3
Palvelujen ostot	31 293 926	31 271 200	1 243 000	32 514 200	33 190 947	102,1
Tuet ja avustukset	168 505	192 500	0	192 500	188 279	97,8
Muut kulut	1 876 084	1 975 400	0	1 975 400	2 100 759	106,3
Toimintakulut yhteensä	187 113 425	195 092 500	1 341 100	196 433 500	195 322 717	99,4
<i>Toimintakate</i>	<i>7 293 133</i>	<i>8 670 000</i>	<i>-100</i>	<i>8 670 000</i>	<i>9 166 417</i>	<i>105,7</i>
Rahoitustuotot ja -kulut	44 023	-370 000	0	-370 000	-131 894	35,6
Rahoitustuotot	156 373	50 000	0	50 000	255 348	510,7
Rahoituskulut	-112 350	-420 000	0	-420 000	-387 242	92,2
<i>Vuosikate</i>	<i>7 337 156</i>	<i>8 300 000</i>	<i>-100</i>	<i>8 300 000</i>	<i>9 034 523</i>	<i>108,8</i>
Suunnitelman mukaiset poistot	-7 009 969	-8 300 000	0	-8 300 000	-8 404 635	101,3
<i>Tilikauden tulos</i>	<i>327 187</i>	<i>0</i>	<i>-100</i>	<i>0</i>	<i>629 888</i>	
Rahastojen lisäys (-)	-9 204 736	-10 000 000		-10 000 000	-11 619 336	
Rahastojen vähennys (+)	9 204 736	10 000 000		10 000 000	11 619 336	
<i>Tilikauden ylijäämä (alijäämä)</i>	<i>327 187</i>	<i>0</i>	<i>-100</i>	<i>0</i>	<i>629 888</i>	

1.2.1 Hallituksen esitys tilikauden tuloksen käsittelystä ja talouden tasapainottamista koskevista toimenpiteistä

Kalliiden hoitojen kuntien välinen 11.619.335,66 euron tasaus tehdään rahastolisäyksenä ja -vähennyksenä.

Tilikauden ylijäämä 629.888,46 euroa siirretään omaan pääomaan yli-/alijäämätilille.

Hallitus päätti kokouksessaan 26.2.2007/33 § antaa tehtäväksi vuoden 2007 palveluhinnaston tarkistuksen toukokuun kokoukseen mennessä siten, että tarkistettu tulosaluekohtainen hinnasto tulee takautuvasti voimaan 1.1.2007.

1.3 TALOUSARVION TOTEUTUMINEN VUONNA 2006

1.3.1 Toiminnallisten ja taloudellisten tavoitteiden toteutuminen sairaanhoidopiirissä

Valtuuston 9.11.2005/36 § hyväksymät toiminnalliset ja taloudelliset tavoitteet vuodelle 2006 ovat seuraavat:

1. Palveluiden laatu ja asiakastyytyväisyys *)

Tavoitteet	Mittarit	Tavoitetaso*)	Mittauskerrat
Potilaspalvelut järjestetään ja tuotetaan huomioiden potilaiden ja kuntien tarpeet	Hoitoon pääsy kiireellisessä hoidossa Hoitoon pääsy kiireetömässä hoidossa	Kliiniset tulosalueet: A 1. Päivystyspotilaat hoidetaan välittömästi A 2. Kiireelliseen hoitoon pääsee ≤ 7 vrk:ssa A 3. Hoidon tarpeen arviointi suoritetaan 3:ssa viikossa B. lasten ja nuorten psykiatriseen hoitoon pääsee 3 kk:ssa C. Ei-kiireelliseen hoitoon pääsee 6 kk:ssa	31.12.2006

2. Prosessien sujuvuus

Tavoitteet	Mittarit ***)	Mittauskerrat
Erikoissairaanhoito on osa kuntien järjestämää, hyvin toimivaa palvelukokonaisuutta	Kliiniset tulosalueet: Epikriisien toimittaminen alle 7 vrk:n kuluessa (vuodeosastohoidossa; muutettu valtuusto 8.11.2006)	1 – 4 kk, 1 – 8 kk ja 31.12.2006

3. Henkilöstön aikaansaannoskyky

Tavoitteet	Mittarit	Mittauskerrat
Henkilöstön osaamista ja jaksamista kehitetään työn vaativuutta vastaavaksi	Kaikki tulosalueet: Kehityskeskustelut käydään ≥ 70 %:sti (vakituinen ja yli 6 kk palveluksessa ollut henkilöstö)	1 – 4 kk, 1 – 8 kk ja 31.12.2006

4. Palveluiden uudistuminen

Tavoitteet	Mittarit	Tavoitetaso	Mittauskerrat
Potilaiden korkeatasoista hoitoa tuetaan tutkimuksella, opetuksella ja kehittämishankkeilla	Kehittämishankkeiden hyödyntäminen	Kaikki tulosalueet: Valmistuneitten projektien käyttöönotto	31.12.2006

5. Talous

Tavoitteet	Mittarit	Tavoitetaso	Mittauskerrat
Toiminta on vaikuttavaa ja tuottavaa.	<u>Sairaanhoidopiiri (ja tulosalueet)**</u>		kuukausittain, 1 – 4 kk,
	Käyttötalouden menomääräraha	Määräraha riittää	1 – 8 kk ja 31.12.2006
Käytössä on asetettuja toiminnallisia tavoitteita vastaavat voimavarat	Investointitalouden menomääräraha	Määräraha riittää	
	<u>Sairaanhoidopiiri ja (taseyksiköt)</u> (muutettu: valtuusto 8.11.2006/24 §)		
	Tilikauden tulos	Vähintään ± 0 euroa	

**sitovuus hallitukseen ilman sisäisiä eriä

Valtuusto muutti 9.11.2005/36 § hyväksymiään toiminnallisia tavoitteita samoin kokouksessaan 8.11.2006/24 § siten, että epikriisien toimittaminen alle 7 vuorokaudessa koskee vain vuodeosastohoitoa.

Toiminnallisten ja taloudellisten tavoitteiden toteutuminen tulosaleittain on käsitelty kohdassa 1.3.2.

*) Palveluiden laatua ja asiakastyytyväisyyttä mittaavaa tavoitetasoa ja sen todenamista ei sisälly vuoden 2006 tilinpäätökseen. Mittausmenetelmä ja sen sisältö esitetään valtuustolle vuonna 2007 päätettäväksi vuoden 2007 toiminnallisten tavoitteiden seuraamiseksi.

Erillinen raportti suunnitelmien toteutumisesta ja toteuttamisesta ajalla 1.1. – 31.12.2006 on laadittu erikseen.

***)

Epikriisien toimittaminen alle seitsemän vrk:n kuluessa vuodeosastohoidossa tulosalueittain vuonna 2006

31.12.2006

Keskimääräinen tallennusviive erikoisaloittain.

Luvut päiviä keskimäärin.

Konservatiivinen tulosalue tulosyksiköittäin	Viive	Operatiivinen tulosalue tulosyksiköittäin	Viive
Fysiatria	4	Hammas-, suu- ja leukasairau- det	4
Geriatría	11	Kirurgia	3
Ihotaudit	4	Lastenkirurgia	9
Keuhkosairaudet	2	Korvataudit	5
Lastenneurologia	34	Silmätaudit	3
Lastentaudit	6	Naistentaudit	7
Neurologia	1	Synnytykset	4
Reumataudit	2		
Sisätaudit	2	Psykiatrian tulosalue	9

1.3.2 Toiminnallisten ja taloudellisten tavoitteiden toteutuminen tulosalueittain

1.3.2.1 Kuntayhtymähallinto

Sairaanhoitopiirin johtaja 2.2.2007

Yleistä

Koulutus

Alueellinen täydennyskoulutus toteutui suunnitelman mukaan. Sairaanhoitopiirin sisäisenä koulutuksena toteutettiin kaikille esimiehille suunnattua koulutusta. Kyseiset koulutukset toteutettiin myös alueellisina koulutuksina. Yhteistyö perusterveydenhuollon ja sosiaalitoimen kanssa toteutui. Koulutusten sisältö muodostui työaikaergonomiasta ja –autonomiasta ja työlaainsäädännöstä sekä virka- ja työehtosopimuksista.

Syksyllä 2005 käynnistettiin yhteensä 50:lle tulosalueiden nimeämille esimiehille suunnattu ”Palvelussuhdeasiat esimiestyössä” – koulutusohjelma. Koulutus jatkuu vuoden 2007 puolelle.

Johtamiskoulutukseen (Varsat III, HAUS) osallistui yhdeksän henkilöä. Koulutukseen osallistuneiden opinnäytetyöt esiteltiin erillisessä tilaisuudessa marraskuussa Satakunnan keskussairaalassa.

Henkilöstöjohtajan työpanosta ei pystytty mm. palkka-asiamiestehtävien vuoksi suuntaamaan suunnitellulla tavalla henkilöstön kehittämistehtäviin.

Lääkärikoulutus ja tutkimustoiminta (EVO)

O-rakennus valmistui suunnitelman mukaan ja otettiin käyttöön asteittain huhtikuusta alkaen. Lääkärikoulutus käynnistyi suunnitellulla tavalla ja lisäsi oleellisesti yhteistyötä Turun yliopiston kanssa. Yhteistyötä toteutettiin myös muiden yliopistojen ja oppilaitosten kanssa. Koulutuksen toteuttamista videoneuvotteluyhteyksillä tehostettiin ja yhteistyössä yliopiston kanssa palkattiin media-assistentti lokakuusta alkaen.

Koulutuksen EVO-tuotot olivat 319.517 euroa. Apulaisopettajien palkkauskulut vuonna 2006 olivat yhteensä 314.925 euroa. Videolaitteiden hankinnan (64.000 euroa) omavastuu oli 20.000. Syksyllä palkatun media-assistentin palkkauskulut vuonna 2006 maksoi kokonaisuudessaan Turun yliopisto.

Valtion maksamalla EVO-rahoituksella tuettiin tutkimustyötä osoittamalla rahoitusta palkallisiin virkavapauksiin. Kyseessä oli lähinnä väitöskirjatyöt. Lisäksi EVO-rahoituksella palkattiin kaksi tutkimushoitajaa avustamaan tutkijoita. Terveystieteelliseen EVO-tutkimukseen saatiin 368.341 euroa valtion korvausta vuonna 2006.

Kirurgian professuuria jatkettiin viideksi vuodeksi ja psykiatria perustettiin psykiatrian professorin sivuvirka viiden vuoden ajaksi yhteistyössä Turun yliopiston kanssa.

Hoitotieteen pro gradu –töitä tuettiin palkallisin virkavapauksin.

Tutkimus- ja kehittämistoiminnassa saatiin lisättyä ulkopuolisen rahoituksen osuutta. Määrärahalla katettiin kuten ennenkin Varsinais-Suomen ja Satakunnan sairaanhoitopiirien yhteiset kehittämishankkeet, Satakunnan alueelliset hankkeet sekä sairaanhoitopiirin sisäiset kehittämishankkeet. Lisäksi määrärahoilla toteutettiin 100 %:sti ulkopuolisella rahoituksella toteutettava terveystieteellinen tutkimustoiminta (EVO), lääketeknisten rahoittama tutkimustoiminta sekä lasten ja nuorten psykiatrisen hoidon kehittäminen (valtionosuus 80 %). Alle 16-vuotiaiden lasten ja nuorten psykiatriseen hoitoon ja kuntoutukseen saatiin kertomusvuonna avustusta 81.792 euroa. Lisäksi saatiin toteutuneiden kustannusten mukaan korvausta Terveydenhuollon oikeusturvakeskukselta lasten ja nuorten oikeuslääketieteellisiin tutkimuksiin n.17.000 euroa.

Osallistuttiin seuraaviin valtakunnallisiin hankkeisiin;

- Sairaaloiden hoitotoiminnan tuottavuus –projekti
- Hoitoisuusluokitusjärjestelmän kehittäminen
- DRG-hinnoittelu otettiin käyttöön operatiivisen tulosalueen lisäksi vuonna 2006 myös konservatiivisella tulosalueella. Asia liittyy valtakunnalliseen erikoissairaanhoidon tuotteistuksen kehittämishankkeeseen
- AAPO-potilasopetushanke. Käynnistettiin potilasohjauskeskus Rauman kansanterveystyön kuntayhtymän tiloihin.

Tutkimus- ja kehittämishankkeet on raportoitu lisäksi erikseen kohdassa 1.1.5.

Kumppanuussopimus

Kumppanuussopimusmenettely otettiin käyttöön vuonna 2006. Tavoitteeksi asetettiin sairaanhoitopiirin ja sen jäsenkuntien yhteistoimintaan ja keskinäiseen luottamukseen perustuva valtakunnallisestikin uusi sopimusohjausmenetelmä, kumppanuussopimusjärjestelmä. Kumppanuussopimukseen sisältyy toiminnan ja talouden muutoksia koskeva ns. tahto-osa ja budjetointia, palvelutoiminnan muutoksia, kunnille tuotettavia palveluita ja niiden arvioituja kustannuksia koskeva ns. toteuttamisosa.

Tahto-osasopimukset huomioitiin vuosien 2007 – 2009 toiminta – ja taloussuunnitelmassa sekä vuoden 2007 talousarviossa. Palaute kumppanuusneuvotteluista oli myönteinen sekä kuntien että sairaanhoitopiirin osalta. Tahto-osasopimusten pohjalta käynnistyi yhteisiä hankkeita mm. laboratoriotoiminnassa, kuvantamistoiminnassa, apteekkitoiminnassa, päihde- ja mielenterveystyössä ja terveyden edistämisessä.

1. Palveluiden laatu ja asiakastyytyväisyys

Valtuuston asettama tavoite koski klinisiä tulosalueita.

2. Prosessien sujuvuus

Valtuuston asettama tavoite koski klinisiä tulosalueita.

3. Henkilöstön aikaansaannoskyvyn arviointi

Kehityskeskustelujen toteuttamisessa tavoite oli 70 % (vakituinen ja yli 6 kk yhtäjaksoisessa palveluksessa ollut henkilöstö). Toteutuma oli 86 %; keskuustoimiston osalta toteutuma oli 100 %.

4. Palvelujen uudistuminen

Potilaiden korkeatasoista hoitoa tuetaan tutkimuksella, opetuksella ja kehittämishankkeilla. Kehittämishankkeiden raportointi on sivuilla 10 – 12.

5. Talous

Sitovuustaso oli käyttötalouden menomäärärahan riittäminen.

Kuntayhtymähallinnon toimintatuotot toteutuivat 105,4 % ja toimintakulut toteutuivat 105,4 %. Toimintakulujen ylitys aiheutui mm. seuraavista syistä:

- vaativan erityistaso ostopalvelujen määräraha oli riittämätön (ylitys n. 0,87 Me). Em. ostopalvelut sisältävät Varsinais-Suomen sairaanhoitopiirin asiakashyvityksen 2 % ostoista eli noin. 0,23 Me.
- palkat (ylitys 0,17 Me) johtui yhteistoimintajärjestelmien palkkojen ylityksistä sekä sairauslomasijaisista aiheutuneista kustannuksista
- henkilösivukulujen ylitys oli 0,30 Me, josta varhaiseläkemaksua oli 0,29 Me, jota koskevat maksuveloitteet syntyivät vasta tilivuoden aikana eikä niitä voitu tästä syystä ennakoida.

Kuntayhtymähallinto

Tuotot	Tilinpäätös 2005	Talousarvio 2006	Ta-muutokset 2006	Muutettu ta 2006	Tilinpäätös 2006	Tot %
Myyntituotot, ulkoiset	19 262 239	18 108 000	1 100 000	19 208 000	20 285 341	105,6
Myyntituotot, sisäiset	2 683 412	3 486 556		3 486 556	3 589 047	102,9
Maksutuotot	48 360			0	7 266	
Tuet ja avustukset	1 021 291	1 296 700		1 296 700	1 014 932	78,3
Muut toimintatuotot ulkoiset	463 826	76 600		76 600	386 798	505,0
Muut toimintatuotot sisäiset				0	695	
Toimintatuotot yhteensä, ulkoiset	20 795 716	19 481 300	1 100 000	20 581 300	21 694 337	105,4
Toimintatuotot yhteensä, sisäiset	2 683 412	3 486 556	0	3 486 556	3 589 742	103,0
Toimintatuotot yhteensä	23 479 128	22 967 856	1 100 000	24 067 856	25 284 079	105,1
Kulut						
Palkat, ulkoiset	2 325 229	2 212 100		2 212 100	2 380 107	107,6
Henkilösivukulut, ulkoiset	670 510	641 400		641 400	946 054	147,5
Aineet, tarvikkeet ja tavarat, ulkoiset	101 798	182 300		182 300	201 416	110,5
Aineet, tarvikkeet ja tavarat, sisäiset	6 814			0	772	
Palvelujen ostot, ulkoiset	19 895 254	19 213 000	1 100 000	20 313 000	21 002 408	103,4
Palvelujen ostot, sisäiset	227 000	121 500		121 500	297 047	244,5
Tuet ja avustukset	500	500		500	32 692	6538,4
Muut kulut, ulkoiset	188 797	118 300		118 300	161 567	136,6
Muut kulut, sisäiset	64 119	63 911		63 911	82 920	129,7
Toimintakulut yhteensä, ulkoiset	23 182 088	22 367 600	1 100 000	23 467 600	24 724 244	105,4
Toimintakulut yhteensä, sisäiset	297 933	185 411	0	185 411	380 739	205,3
Toimintakulut yhteensä	23 480 021	22 553 011	1 100 000	23 653 011	25 104 983	106,1
<i>Toimintakate</i>	<i>-893</i>	<i>414 846</i>	<i>0</i>	<i>414 845</i>	<i>179 096</i>	<i>43,2</i>
Rahoitustuotot ja -kulut	44 062	-370 000	0	-370 000	-131 201	35,5
Rahoitustuotot	156 373	50 000		50 000	255 348	510,7
Rahoituskulut	-112 311	-420 000		-420 000	-386 549	92,0
<i>Vuosikate</i>	<i>43 169</i>	<i>44 846</i>	<i>0</i>	<i>44 845</i>	<i>47 895</i>	<i>106,8</i>
Suunnitelman mukaiset poistot	-56 241	-44 846		-44 846	-47 895	106,80
<i>Tilikauden tulos</i>	<i>-13 072</i>	<i>0</i>	<i>0</i>	<i>0</i>	<i>0</i>	<i>0,00</i>

1.3.2.2 Konservatiivinen tulosalue

Tulosalueen johtaja Jouko Remes 2.2.2007

1. *Palvelujen laatu ja asiakastyytyväisyys*

Päivystysluontoista tai muuten kiireistä erikoissairaanhoidoa tarvitsevat potilaat pääsivät hoitoon hoitotakuun mukaisesti. Aikuisten vuodeosastoilla ei esiintynyt ruuhkia, mutta pieniä keskوسia hoitavan lastenosaston kuormitus oli tavallista suurempi. Ei-kiireellisen hoidon tarve arvioitiin kahden viikon kuluessa kaikilla erikoisaloilla. Hoitotakuu toteutui kaikilla erikoisaloilla hyvin, ja jonotusaika ei-kiireelliseen hoitoon oli yleensä alle 3 kk.

Hoidon ja diagnostiikan laatu ylsi hyvään suomalaiseen keskitasoon. Sairaalinfektioiden esiintyvyys (10 %) oli samansuuruinen kuin v 2005, yhtä suuri kuin valtakunnallinen keskiarvo. Potilasvahinkoilmoitusten määrä (33) oli sama kuin vuonna 2005. Kirjallisten muistutusten, kantelujen, esinevahinkojen sekä potilasasiamiesasiointien määrät olivat pienemmät kuin vuonna 2005.

2. *Prosessien sujuvuus, tuottavuus ja taloudellisuus*

Syöpäsairauksien polikliininen hoito tehostui, kun toimintaa keskitettiin keskussairaalan uuteen O-rakennukseen. Uusi sädehoitoyksikkö aloitti toimintansa huhtikuussa. Sädehoitoyksikön toimintatavoite toteutui suunnitelman mukaisesti: yksikössä annettiin 304 potilaalle 5 199 sädehoitoa. Sädehoitoa saaneiden satakuntalaisten potilaiden ja annettujen sädehoitojen kokonaismäärät kasvoivat jyrkästi. Sädehoitoja ostettiin myös Turun yliopistosairaalasta. Vuonna 2006 sädehoitoja sai 535 satakuntalaista syöpäpotilasta, ja hoitokertojen yhteenlaskettu määrä oli 10 426, kun vuonna 2005 vastaavat lukemat olivat 422 potilasta ja 8 500 hoitokertaa. Syöpätautien poliklinikka siirtyi uusiin toimitiloihin, ja keuhkosyövän solunsalpaajahoitojen toteutus siirrettiin syöpäpoliklinikan vastuulle keuhkosairauksien yksiköstä. Syöpäpotilaiden vuodeosastohoito toteutui hajautetusti eri erikoisaloilla.

Kiireellisten sydäntoimenpiteiden saatavuus parani entisestään, kun Satakunnan ja Varsinais-Suomen sairaanhoitopiirien sydäntoimenpideyksiköt aloittivat vuorottain toteutuvan säännöllisen lisätyön kolmena päivänä viikossa. Virka-ajan ulkopuolella tehdyllä pallolaajennustoimenpiteellä hoidettiin 71 sydäninfarktipotilasta.

Keinomunuaishoitoja toteutettiin vähemmän kuin vuonna 2005. Aikaisempina vuosina näiden hoitojen määrä kasvoi. Kotona toteutettavan vatsakalvodialyysitoiminnan osuus säilyi korkeana: vatsakalvodialyysin sai 52 % uusista dialyysipotilaista. Käyttöön otettiin kokonaan uusi dialyysitapa: yksi potilas toteutti keinomunuaishoitonsa kotonaan itse.

Hoitopäivien määrä pieneni 7 %, hoitajaksojen määrä pieneni 6 %, ja keskimääräinen hoitoaika (5,6 pv) säilyi ennallaan vuoteen 2005 verrattuna. Sairaansijojen keskimääräinen kuormitus oli 83,1 %.

Avohoitokäyntejä kertyi 8 % suunniteltua enemmän. Ensikäyntien osuus kaikista ajanvarauskäynneistä oli 11 %, uusintakäyntien osuus 35 %, konsultaatiokäyntien

osuus 4 % ja käynnin korvaavien soittojen osuus 23 %. Päivystyskäyntien määrä säilyi ennallaan sisätaudeilla, mutta kasvoi 12 % lastentaudeilla vuoden 2005 toteutumaan verrattuna.

Satakunnan keskussairaalassa keuhkoputkien täyhystystoiminta siirrettiin sisätautien endoskopiayksikköön. Rauman aluesairaalassa aikuisspoliiklinikat siirtyivät peruskorjattuihin toimitiloihin. Kuntoutustoimintaa kehitettiin entistä enemmän avohoidon suuntaan: hoitopäivien määrä pieneni 21 %, ja poliklinikkakäyntien määrä kasvoi 24 % fysiatria/kuntoutuksen tulosyksikössä. Erikoissairaanhoidon järjestämä sotaveteraanien kuntoutustoiminta lopetettiin.

Poikkeuksellisen vaikeana jatkunut pula sisätauteihin erikoistuvista lääkäreistä hankaloitti yöpäivystystoiminnan järjestämistä; lääkäri työvoiman löytäminen Rauman yhteispäivystykseen oli ajoittain erityisen vaikeaa. Erikoislääkäripula häiritsti varsinkin fysiatria/kuntoutuksen, ihotautien ja reumatautien toimintaa, ja apulaislääkäri vajeus vaikeutti toimintaa sisätautien erikoisalalla. Vuoden lopulla alkanut suolisto-oireita aiheuttanut virusepidemia vaati ylimääräistä resursointia.

3. Henkilöstön aikaansaannoskyvyn arviointi

Kehityskeskustelut käytiin 60 %:sti.

Vuoden 2006 viimeisenä päivänä tulosalueella oli työssä 728 työntekijää, 26 enemmän kuin vuotta aikaisemmin. Vakinaisia viran/toimen-haltijoita oli 509 (70 %), 5 vähemmän kuin vuotta aikaisemmin.

Työpanos ja henkilötyövuodet pysyivät edellisvuosien tasolla (- 1 %), ja kokonais työaika pieneni 3 %.

Sairaudesta johtuvat poissaoloja kertyi 53 pv enemmän, mutta lakisäätteisiä poissaoloja 2 197 pv vähemmän kuin vuonna 2005. Sairaansijojen keskimääräinen netto-kuormitus oli aikaisempaa pienempi, ja siksi sairaansijojen lukumäärää pienennettiin 51 → 43 syyskuun puolivälissä Rauman aluesairaalassa sisätautiosastoilla. Hoitoisuusluokituksen perusteella arvioituna potilaiden hoito oli vuositasolla yhtä raskasta kuin aikaisempina vuosina.

Esimiesten HAUS -koulutusohjelmaan osallistui lääketieteen ja hoitotyön esimiehiä. Henkilökunnan täydennyskoulutusjärjestelmää kehitettiin, ja henkilökunta osallistui aktiivisesti tiedotus-, kehittämis- ja jatkokoulutus tilaisuuksiin sekä johtoryhmätyöskentelyyn. Kehityskeskusteluihin osallistui 61 % henkilöstöstä, ja työkykyä tukeva toiminta toteutui yhteisen suunnitelman mukaisesti. Avoin ja aktiivinen tiedottaminen ajankohtaisista asioista oli tulosalueen johtoryhmän keskeinen toimintatapa.

SataSavu -hankkeen keskeiset tavoitteet toteutuivat. Henkilökunnalle annettiin vieroitushoitoa ja riskipotilaille suunnattu tupakasta vieroituspoliiklinikka aloitti toimintansa. Tupakointi kiellettiin kaikissa sairaanhoitopiirin sairaaloissa 1.10.2006 lukien lukuun ottamatta Harjavallan sairaalaa.

5. Talous

Toimintatuottojen toteutuma oli 94,9 % ja muutos vuoteen 2005 oli + 5,4 %. Toimintakulujen toteutuma oli 97,8 % ja muutos vuoteen 2005 oli 3,9 %. Palkkakulut olivat 0,7 Me (3 %) suunniteltua pienemmät, mutta erikoislääkäripulan takia palveluja jouduttiin ostamaan suunniteltua enemmän (ylitys 0,1 Me). Lääkekustannukset kasvoivat 10 % vuodesta 2005, mutta lääkkeisiin kului rahaa 0,2 Me ennakoitua vähemmän. Kulutuksen kasvu johtui ensisijaisesti syöpäpoliklinikan lääkekustannusten 42 % kasvusta. Ostopalveluihin kului rahaa 11,2 Me, vain 1 % enemmän kuin vuonna 2005.

Tulosalueen tilikauden tulos oli ylijäämäinen, + 0,13 Me.

Konservatiivisen tulosalueen vuodeosastohoidon oma tuotanto erikoisaloittain

Erikoisala	Hoitojaksot			Hoitopäivät		
	2006 ta	2006 tp	Tot %	2006 ta	2006 tp	Tot %
Sisätaudit	10 600	7 669	72,3	49 150	43 855	89,2
Reumataudit	70	35	50,0	150	63	42,0
Lastentaudit	1 650	1 659	100,5	6 800	7 430	109,3
Ihotaudit	30	36	120,0	150	248	165,3
Neurologia	1 400	1 367	97,6	6 000	5 549	92,5
Lastenneurologia	240	224	93,3	800	702	87,8
Keuhkosairaudet	2 300	1 909	83,0	9 400	8 546	90,9
Fysiatria	870	710	81,6	9 500	10 010	105,4
Geriatría	75	151	201,3	300	334	111,3
Lastenkirurgia		5			6	
Korvataudit		7			13	
Yleislääketiede		48			206	
YHTEENSÄ	17 235	13 820	80,2	82 250	76 962	93,6

Erikoisalojen lukuihin sisältyvät myös alla olevat hoitopäivät ja -jaksot. (Ccu:n osalta alla on osastohoitojaksot. Yllä oleviin lukuihin on sisällytetty erikoisalahoitajaksot (230 kpl)).

Fysiatrian veteraanikuntoutus		30			315
Sydänvalvontayksikkö		1 033			1 621

Konservatiivisen tulosalueen avohoidon oma tuotanto erikoisaloittain

Erikoisala	Avohoitokäynnit		
	2006 ta	2006 tp	Tot %
Sisätaudit	45 700	42 431	92,8
Reumataudit	6 800	6 526	96,0
Lastentaudit	11 900	10 690	89,8
Ihotaudit	9 400	9 620	102,3
Syöpätaudit	13 150	12 747	96,9
Neurologia	12 000	10 632	88,6
Lastenneurologia	1 800	1 796	99,8
Keuhkosairaudet	8 150	9 019	110,7
Fysiatria	16 200	16 806	103,7
Geriatría	1 400	1 416	101,1
Kirurgia			
Naistentaudit ja synnytykset			
Silmätaudit		458	
Lastenkirurgia			
YHTEENSÄ	126 500	122 141	96,6
Ensikäynnit		13 845	
Uusintakäynnit		41 858	
Päivystyskäynnit	1 290	1 095	84,9
Muut käynnit*		65 343	
Uusintakäynnit/Ensikäynnit		3,02	

* Esim. konsultaatiot ja sarjahoidot

Konservatiivinen tulosalue

Tuotot	Tilinpäätös 2005	Talousarvio 2006	Tilinpäätös 2006	Tot %
Myyntituotot, ulkoiset	55 601 823	61 812 207	58 815 405	95,2
Myyntituotot, sisäiset	5 502 145	6 358 130	5 628 008	88,5
Maksutuotot	3 009 359	3 270 400	2 967 511	90,7
Tuet ja avustukset	54 430	95 400	54 562	57,2
Muut toimintatuotot ulkoiset	16 107		28 743	
Muut toimintatuotot sisäiset				
Toimintatuotot yhteensä, ulkoiset	58 681 719	65 178 007	61 866 221	94,9
Toimintatuotot yhteensä, sisäiset	5 502 145	6 358 130	5 628 008	88,5
Toimintatuotot yhteensä	64 183 864	71 536 137	67 494 229	94,3
Kulut				
Palkat, ulkoiset	21 738 888	23 169 400	22 493 874	97,1
Palkat, sisäiset	-824 592	-849 900	-853 488	100,4
Henkilösivukulut, ulkoiset	6 244 078	6 719 400	6 658 724	99,1
Henkilösivukulut, sisäiset	-247 404	-246 500	-256 068	103,9
Aineet, tarvikkeet ja tavarat, ulkoiset	4 296 444	4 471 400	4 354 662	97,4
Aineet, tarvikkeet ja tavarat, sisäiset	6 962 362	7 935 689	7 678 747	96,8
Palvelujen ostot, ulkoiset	1 138 418	1 123 900	1 207 618	107,4
Palvelujen ostot, sisäiset	21 252 626	25 404 794	21 709 493	85,5
Tuet ja avustukset	65 130	69 300	58 474	84,4
Muut kulut, ulkoiset	93 347	115 200	101 009	87,7
Muut kulut, sisäiset	1 855 094	1 816 817	2 415 653	133,0
Toimintakulut yhteensä, ulkoiset	33 576 305	35 668 600	34 874 361	97,8
Toimintakulut yhteensä, sisäiset	28 998 086	34 060 900	30 694 337	90,1
Toimintakulut yhteensä	62 574 391	69 729 499	65 568 698	94,0
Toimintakate	1 609 473	1 806 638	1 925 531	106,6
Rahoitustuotot ja -kulut	-2	0	-46	
Rahoitustuotot				
Rahoituskulut	-2		-46	
Vuosikate	1 609 471	1 806 638	1 925 485	106,6
Suunnitelman mukaiset poistot	-1 436 960	-1 806 638	-1 791 502	99,16
Tilikauden tulos	172 511	0	133 983	77,67

1.3.2.3 Operatiivinen tulosalue

Tulosalueen johtaja Jorma Hannukainen 24.2.2006

Yleistä

Operatiivisen tulosalueen tärkein toiminnallinen tavoite saavuttaa hoitotakuulainsäädännön mukainen hoitoon pääsy ei kaikilta osin toteutunut v. 2006. Ongelmajonoista kaihi- ja kuulolaitejonoissa päästiin kaikkien potilaiden osalta alle 6 kuukauden jonotusaikaan. Kuulontutkimuspalveluja ostettiin lisämäärärahan turvin ulkopuolisilta palveluntuottajilta. Vuoden lopussa tulosalueella oli erikoisalojen jonoissa 145 potilasta yli hoitotakuun mukaisen 6 kuukauden jonotusajan. Tästä huolimatta hoitotakuun toteutuminen operatiivisella tulosalueella sujui valtakunnallisesti tarkastellen hyvin.

Satakunnan keskussairaalassa aloitettiin O-rakennuksen päiväkirurginen toiminta elokuun alussa ja toiminta ylitti odotukset. Suunnitelmien mukaan uusia potilasryhmiä kyettiin hoitamaan aiempaa enemmän päiväkirurgisesti, esim. sapen tähtyskirurgia, lastenkirurgiset ja plastiikkakirurgiset toimenpiteet.

Porin kaupungin terveystoimiston kanssa saatiin aikaan yhteistoimintaa vahvistava päiväkirurgisten ja lonkkaproteesileikkausten ostopalvelusopimus vuodelle 2007.

Rauman aluesairaalassa toteutettiin kesällä 2006 leikkaussalin täyssulku. Lomien ja toiminnan mahdollisimman hyvällä suunnittelulla pyrittiin resurssien tehokkaaseen käyttöön.

1. Palvelujen laatu ja asiakastyytyväisyys

Vuoden 2005 lopussa hoitoa jonotti kaikkiaan 3773 potilasta ja vuoden 2006 lopussa 2183, vähennys oli 1590 potilaan verran. Vastaavasti yli kuusi kuukautta jonottaneita potilaita oli 1267 ja 145 ja vähenemä oli 1122 potilasta. Ensimmäisenä tulosityksikkönä hoitotakuuseen pääsi naistentaudit ja vuoden lopussa myös lastenkirurgia, hammas-, suu- ja leukasairaudet. Eniten yli 6 kuukautta jonottaneita potilaita oli kirurgian tulosityksikössä. Kiireelliset ja puolikiireelliset potilaat kyettiin hoitamaan viivytyksettä. Läheteiden arvio ja poliklinikoille pääsy toteutui voimassa olevan lainsäädännön mukaisesti. Läheteiden määrässä tapahtuneesta kasvusta johtuen kiireettömissä tapauksissa poliklinikalle pääsyajat pitenivät, etenkin ortopediassa. Silmätaudeilla hoitotakuun velvoite toi uusia potilasryhmiä polikliinisen hoidon ja seurannan piiriin.

Potilasasiamiehen kirjaamia yhteydenottoja oli yhteensä 752, joista potilasasiamiehen tekemien yhteydenottojen osuus oli 117. Potilasvahinkoilmoituksia tehtiin 121 kpl, joista korvattiin 29 kpl, hylättiin 54 kpl ja 38 ilmoituksesta ei ole vielä päätöstä. Muistutuksia tehtiin 34 kpl ja kanteluita 1 kpl. Potilasvahingot ja muistutusten määrät pysyivät ennallaan ja hyväksyttävällä tasolla.

Esinevahingoista tehtiin 8 ilmoitusta ja hoitomaksuista valitettiin 2 kertaa.

2. Prosessien sujuvuus, tuottavuus ja taloudellisuus

Operatiivisen tulosalueen toiminta toteutui hoitopäivien osalta suunnitellusti. Päiväkirurgisten toimenpiteiden osuus kaikista elektiivisistä toimenpiteistä oli 49,1 %, mikä jäi alle tavoitteen (55 %). Syynä tähän oli odotettua pitempi siirtymäaika uuteen päiväkirurgiseen yksikköön, aiempaa laajemmat sulut ja toiminnan painottuminen vaativampiin toimenpiteisiin.

Keskimääräinen hoitoaika oli 3,6 vuorokautta kuten v. 2005. Sarjahoitokäynnit vähenivät 26 %:lla verrattuna vuoteen 2005. Leikkaustoimenpiteiden määrä väheni edelliseen vuoteen verrattuna 7,9 %:lla ja kaikkien toimenpiteellisten käyntien kokonaismäärä 4,5 %:lla. Kokonaisleikkausaika väheni 4 %:lla. Vuodeosastojen keskimääräinen kuormitusprosentti aleni 85 %:sta 82,9 %:iin.

3. Henkilöstön aikaansaannoskyky

Henkilöstön ulkoisia täydennyskoulutuspäiviä oli yhteensä 2.014 päivää.

Kehityskeskustelut toteutuivat 57 %:sti.

Toiminnan tehokkuutta kartoitettiin ja kehitettiin mm. leikkausten alkamisaikojen suhteen. Tulosalueella toteutettiin sekä yksilö- että ryhmätyönohjausta.

5. Talous

Toimintatuottojen toteutuma oli 103,8 ja muutos vuoteen 2005 oli 1,9 %. Toimintakulujen toteutuma oli 101,7 % ja muutos vuoteen 2005 oli 3,3 %. Suurin ylitys 1,1 Me tuli aineiden, tarvikkeiden ja tavaroiden osalta.

Tulosalueen tilikauden tulos oli ylijäämäinen + 0,21 Me.

Operatiivisen tulosalueen vuodeosastohoidon oma tuotanto erikoisaloittain

Erikoisala	Hoitojaksot			Hoitopäivät		
	2006 ta	2006 tp	Tot %	2006 ta	2006 tp	Tot %
Kirurgia	12 000	10 555	88,0	41 300	42 577	103,1
Naistentaudit ja synnytykset	4 000	3 673	91,8	12 000	11 501	95,8
Silmätaudit	750	501	66,8	931	552	59,3
Korvataudit	1 400	1 153	82,4	2 295	2 237	97,5
Suusairaudet	200	186	93,0	480	345	71,9
Sisätaudit		49		1 100	865	78,6
Neurologia		12		100	88	88,0
Keuhkosairaudet		4		100	24	24,0
Lastentaudit		2		20	25	125,0
Yleislääketiede		34			110	
YHTEENSÄ	18 350	16 169	88,1	58 326	58 324	100,0

Erikoisalojen lukuihin sisältyvät myös alla olevat hoitopäivät ja -jaksot. (Teho:n osalta alla on osastohoitojaksot. Yllä oleviin lukuihin on sisällytetty erikoisalahoitajaksot (127 kpl)).

Tehohoitoyksikkö		566		2 550	2 502	98,1
------------------	--	-----	--	-------	-------	------

Operatiivisen tulosalueen avohoidon oma tuotanto erikoisaloittain

Erikoisala	Avohoitokäynnit		
	2006 ta	2006 tp	Tot %
Kirurgia	34 200	34 279	100,2
Naistentaudit ja synnytykset	21 935	19 769	90,1
Silmätaudit	15 500	16 321	105,3
Korvataudit	13 700	15 059	109,9
Suusairaudet	3 900	3 887	99,7
Sisätaudit			
YHTEENSÄ	89 235	89 315	100,1
Ensikäynnit		20 212	
Uusintakäynnit		46 926	
Päivystyskäynnit	4 905	5 143	104,9
Muut käynnit*		17 034	
Uusintakäynnit/Ensikäynnit		2,32	
Leikkaustoimenpiteet		14 450	
* näistä päiväkirurgia		5 707	
* päiväkir.% elekt. leikk.		49,1	

* Esim. konsultaatiot ja sarjahoidot

Operatiivinen tulosalue

Tuotot	Tilinpäätös 2005	Talousarvio 2006	Ta-muutokset 2006	Muutettu ta 2006	Tilinpäätös 2006	Tot %
Myyntituotot, ulkoiset	57 401 927	57 753 964	241 000	57 994 964	58 494 628	100,9
Myyntituotot, sisäiset	15 954 367	16 163 557		16 163 557	17 996 461	111,3
Maksutuotot	3 863 964	3 998 500		3 998 500	3 786 375	94,7
Tuet ja avustukset	37 764	65 600		65 600	49 003	74,7
Muut toimintatuotot ulkoiset	89 598	61 000		61 000	86 788	142,3
Muut toimintatuotot sisäiset				0		
Toimintatuotot yhteensä, ulkoiset	61 393 253	61 879 064	241 000	62 120 064	62 416 794	100,5
Toimintatuotot yhteensä, sisäiset	15 954 367	16 163 557	0	16 163 557	17 996 461	111,3
Toimintatuotot yhteensä	77 347 620	78 042 621	241 000	78 283 621	80 413 255	102,7
Kulut						
Palkat ulkoiset	23 089 271	23 776 300	24 000	23 800 300	23 596 225	99,1
Palkat sisäiset	-516 708	-515 200		-515 200	-517 296	100,4
Henkilösivukulut ulkoiset	6 651 916	6 895 400	7 000	6 902 400	6 992 260	101,3
Henkilösivukulut sisäiset	-155 016	-149 500		-149 500	-155 232	103,8
Aineet, tarvikkeet ja tavarat ulkoiset	6 311 604	5 466 300	67 000	5 533 300	6 523 432	117,9
Aineet, tarvikkeet ja tavarat sisäiset	4 812 773	4 477 053		4 477 053	4 641 869	103,7
Palvelujen ostot ulkoiset	673 672	943 900	143 000	1 086 900	821 906	75,6
Palvelujen ostot sisäiset	30 921 363	32 967 997		32 967 997	33 488 378	101,6
Tuet ja avustukset				0	20	
Muut kulut ulkoiset	200 723	178 700		178 700	199 279	111,5
Muut kulut sisäiset	1 880 156	1 923 447		1 923 447	2 508 972	130,4
Toimintakulut yhteensä, ulkoiset	36 927 186	37 260 600	241 000	37 501 600	38 133 122	101,7
Toimintakulut yhteensä, sisäiset	36 942 568	38 703 797	0	38 703 797	39 966 691	103,3
Toimintakulut yhteensä	73 869 754	75 964 397	241 000	76 205 397	78 099 813	102,5
<i>Toimintakate</i>	<i>3 477 866</i>	<i>2 078 224</i>	<i>0</i>	<i>2 078 224</i>	<i>2 313 442</i>	<i>111,3</i>
Rahoitustuotot ja -kulut	0	0	0	0	0	
Rahoitustuotot				0		
Rahoituskulut				0		
<i>Vuosikate</i>	<i>3 477 866</i>	<i>2 078 224</i>	<i>0</i>	<i>2 078 224</i>	<i>2 313 442</i>	<i>111,3</i>
Suunnitelman mukaiset poistot	-1 857 418	-2 078 224		-2 078 224	-2 099 606	101,03
<i>Tilikauden tulos</i>	<i>1 620 448</i>	<i>0</i>	<i>0</i>	<i>0</i>	<i>213 836</i>	<i>13,20</i>

1.3.2.4 Psykiatrian tulosalue

Tulosalueen johtaja Arto Lemmetty 21.2.2006

Yleistä

Toimintavuoden aikana lastenpsykiatrian vuodeosastojen uudisrakennuksen rakennustyö eteni suunnitellussa aikataulussa ja rakennus tulee olemaan muuttovalmis maaliskuussa 2007. Lastenpsykiatrian poliklinikan saneerauksen suunnittelutyö käynnistyi syksyllä 2006. Suunnittelussa on tehty yhteistyötä lastenneurologian kanssa.

Ylimääräinen valtionosuusrahoitus ohjattiin psykoterapia- ja toiminnallisten terapiapalvelujen hankintaan, vahvistettiin kuvataideterapiaa ja neuropsykiatriasta osaamista lastenpsykiatrisessa yksikössä sekä täydennyskoulutettiin lasten mielen-terveystyötä tekeviä työntekijöitä peruspalveluissa.

Nuorisopsykiatrian yksikön toiminta jatkui vilkkaana, oleellisia muutoksia resursseissa ei ole ollut. Nuorisopsykiatrian erikoislääkärikoulutus vahvistui oman kliinisen opettajan myötä.

Aikuispsykiatriassa psykiatritilanne jatkui edelleenkin vaikeana sekä sairaalaosastojen että avohoidon osalta. Vuoden alkupuoliskon aikana psykiatripula koetteli erityisesti avohoitoa ja jälkimmäisellä puoliskolla vaikeimmat ongelmat olivat vuodeosastohoidon puolella. Psykologien rekrytoimisessa oli edelleenkin ongelmia. Aikuispsykiatrian laitoshoidon osalta tehtiin selvitystyö, jonka pohjalta päätettiin muutoksista aikuispsykiatrian akuuttihoiosassa, yleissairaalapsykiatriassa sekä päihdeyksikössä 2007 alusta. Satakunnan sairaanhoitopiiri ja Turun yliopisto solmivat sopimuksen psykiatrian sivuprofessorin perustamisesta 2007 vuoden alusta. Tämä mahdollistaa psykiatrian erikoistumiskoulutuksen laajentamisen ja todennäköisesti hieman pidemmällä aikavälillä tullee helpottamaan kroonista psykiatriapulaa.

Aluetietojärjestelmä samoin kuin sairaanhoitopiirin laboratoriotietojärjestelmä WebLab otettiin käyttöön toimintavuoden aikana tulosalueella. Henkilöstön koulutus molempiin järjestelmiin aloitettiin toimintavuoden aikana ja koulutus edelleen jatkuu 2007.

Kumppanuusneuvotteluissa sairaanhoitopiirin jäsenkunnat sitoutuivat kuntakohtaisten mielen-terveys-suunnitelmien tekemiseen. Suunnitelmien valmistelutyö aloitettiin 2006 ja varsinainen työskentely käynnistyi 2007 alussa. Psykiatrian sisäistä kokonaisselvitystä päätettiin jatkaa, painopisteenä aikuispsykiatrinen avohoito.

1. Palveluiden laatu ja asiakastyytyväisyys

Päivystyspotilaiden sairaalahoito on pystytty toteuttamaan välittömästi, samoin tahdosta riippumattomaan hoitoon tarkkailulähetteellä ohjattujen potilaiden hoito. Alkuvuoden aikuispsykiatrinen avohoito ja loppuvuoden sairaalahoitoa koetellut vaikea lääkitilanne on vaikeuttanut kiireellisen hoidon toteuttamista, mutta pääsääntöisesti siitä on suoriuduttu. Hoidontarpeen arvio on toteutettu 3 viikon kuluessa ja hoito on aloitettu hoitotakuun mukaisissa rajoissa ei-kiireellisessä hoidossa.

Lastenpsykiatrialla ja nuorisopsykiatrialla hoitoon pääsy on toteutunut hoitotakuun kriteerien mukaisesti.

Toimintavuonna ei tehty laajamittaista asiakastytyväisyys mittausta. Potilasvalitusten määrä oli aikaisempien vuosien tasoa.

2. Prosessien sujuvuus, tuottavuus ja taloudellisuus

Vuoden 2006 aikana sairaalaosastojen kuormitus oli edellisvuotta tasaisempi. Kuormitushuiput osuivat maaliskuulle ja elokuusta lokakuulle jatkuneelle jaksolle. Kesäsulkuja oli aikaisempaan verrattuna lisätty. Kesän matalamman kuormituksen jakso oli selvästi edellistä vuotta lyhyempi, mutta osui kuitenkin kesäsulkujen kanssa päällekkäin. Koko vuoden kuormitus oli osastohoitojen osalta 97,2% suunnitellusta.

Avohoidossa pkl-käynnit lisääntyivät edelleenkin, lisäys edelliseen vuoteen verrattuna oli 3,9%. Päiväsairaalan ja päivätoiminnan käynnit olivat edellisen vuoden tasolla. Kuntoutuskotipäiviä vähennettiin edelleenkin suunnitellusti, toteuma 74,6 %.

3. Henkilöstön aikaansaannoskyky

Kehityskeskustelujen määrässä ei saavutettu annettua tavoitetta. Toteutuma oli 46 %.

Työkykyä ylläpitävässä toiminnassa kohdealueena oli koko henkilöstö.

Tulosalueella vietiin vuodeosastojen henkilöstön osalta läpi AHHA-koulutus (aggression hoidollinen hallinta). 2007 koulutuksen painopiste on avohoidon henkilöstössä. Psykoedukatiivista osaamista edelleen syvennettiin, koulutuksellisenä painopisteenä oli Beardsleyn perhekoulu tukemaan kokonaisvaltaista perheiden huomiointamista hoitoprosessissa.

Työnohjaus toteutettiin pääasiassa sisäisenä työnohjauksena. Ulkoista työnohjausta ostettiin ensisijaisesti työyhteisöille ja ryhmille. Työnohjauksella tuettiin henkilöstön osaamista ja jaksamista.

Koulutuksen suunnittelun valmistelu tapahtui koulutusta koordinoivassa työryhmässä.

5. Talous

Toimintatuottojen toteuma oli 103,9 %. Muutos vuoteen 2005 oli 13,5 %. Hinnastoon tehtiin korotus aikaisempien vuosien alihinnoittelun oikaisemiseksi ja lisäksi siirryttiin viiteen hintaluokkaan aikaisemman parinkymmenen sijasta, mikä osaltaan vaikeutti hinnaston arviointia.

Toimintakulujen toteutuma oli 99,9 % ja muutos vuoteen 2005 oli 3,1 %. Palkkakulut toteutuivat 97,1 prosenttisesti; sijaisten käytössä noudatettiin tarkkaa harkintaa, varahenkilöstön käyttö toteutui suunnitelmallisesti, lääkärivajaus osaltaan säästi palkkarojoja ja sulkuja toteutettiin aikaisempaa enemmän.

Tulosalueen tilikauden tulos oli ylijäämäinen + 0,17 Me. (Vuonna 2005 alijäämää syntyi 2,47 Me).

Psykiatrian tulosalueen vuodeosastohoidon oma tuotanto erikoisaloittain

Erikoisala	Hoitojaksot			Hoitopäivät		
	2006 ta	2006 tp	Tot %	2006 ta	2006 tp	Tot %
Lastenpsykiatria	50	66	132,0	2 800	2 774	99,1
Nuorisopsykiatria	100	110	110,0	4 500	4 751	105,6
Aikuispsykiatria	1 900	1 829	96,3	57 300	55 244	96,4
YHTEENSÄ	2 050	2 005	97,8	64 600	62 769	97,2

Psykiatrian tulosalueen avohoidon oma tuotanto erikoisaloittain

Erikoisala	Avohoitokäynnit		
	2006 ta	2006 tp	Tot %
Lastenpsykiatria	3 500	3 387	96,8
Nuorisopsykiatria	8 500	9 466	111,4
Aikuispsykiatria	41 200	42 404	102,9
YHTEENSÄ	53 200	55 257	103,9

Ensikäynnit		2 087	
Uusintakäynnit		49 335	
Päivystyskäynnit		416	
Muut käynnit*		3 419	
Uusintakäynnit/Ensikäynnit		23,64	
Päivätoiminta/käyntiä	26 300	27 415	104,2
Päiväosastot/käyntiä	7 500	9 783	130,4
Kuntoutuskodit/hpv	5 000	3 729	74,6

* Esim. konsultaatiot.

Psykiatrian tulosalue

Tuotot	Tilinpäätös 2005	Talousarvio 2006	Tilinpäätös 2006	Tot %
Myyntituotot, ulkoiset	26 553 355	30 344 037	30 152 957	99,4
Myyntituotot, sisäiset	2 305 080	2 060 686	2 394 709	116,2
Maksutuotot	794 402	857 800	780 290	91,0
Tuet ja avustukset	23 041	30 000	42 190	140,6
Muut toimintatuotot ulkoiset	80 655	105 000	172 062	163,9
Muut toimintatuotot sisäiset	56			
Toimintatuotot yhteensä, ulkoiset	27 451 453	31 336 837	31 147 499	99,4
Toimintatuotot yhteensä, sisäiset	2 305 136	2 060 686	2 394 709	116,2
Toimintatuotot yhteensä	29 756 589	33 397 523	33 542 208	100,4
Kulut				
Palkat, ulkoiset	15 642 792	16 439 100	15 966 805	97,1
Henkilösivukulut, ulkoiset	4 593 498	4 767 300	4 700 678	98,6
Aineet, tarvikkeet ja tavarat, ulkoiset	351 371	287 200	378 970	132,0
Aineet, tarvikkeet ja tavarat, sisäiset	539 132	511 381	433 066	84,7
Palvelujen ostot, ulkoiset	714 319	522 300	910 448	174,3
Palvelujen ostot, sisäiset	7 633 822	8 095 335	8 001 316	98,8
Tuet ja avustukset	11 710	17 000	13 269	78,1
Muut kulut, ulkoiset	516 377	480 300	530 502	110,5
Muut kulut ,sisäiset	1 418 525	1 338 668	1 525 245	113,9
Toimintakulut yhteensä, ulkoiset	21 830 067	22 513 200	22 500 672	99,9
Toimintakulut yhteensä, sisäiset	9 591 479	9 945 384	9 959 627	100,1
Toimintakulut yhteensä	31 421 546	32 458 584	32 460 299	100,0
<i>Toimintakate</i>	<i>-1 664 957</i>	<i>938 939</i>	<i>1 081 909</i>	
Rahoitustuotot ja -kulut	-8	0	-9	
Rahoitustuotot				
Rahoituskulut	-8		-9	
<i>Vuosikate</i>	<i>-1 664 965</i>	<i>938 939</i>	<i>1 081 900</i>	
Suunnitelman mukaiset poistot	-805 366	-938 939	-908 113	96,72
Tilikauden tulos	-2 470 331	0	173 787	-7,03

1.3.2.5 Sairaanhoidollisten palveluiden tulosalue

Tulosalueen johtaja Juha Sjövall 2.2.2007

Yleistä

Apteekkitoiminnan taseyksikkö aloitti toimintansa 1.1.2006. Lääkehuoltoon ei vuoden 2006 aikana liittynyt uusia lääkekeskuksia. Suomen Puolustusvoimat lakautti oman lääkehuoltonsa ja vuoden alusta Satakunnan kaksi varuskuntaa ja kansainvälinen keskus siirtyivät hankkimaan lääkkeensä sairaanhoitopiiriltä. Lääkehuollon kaikissa toimintayksiköissä otettiin käyttöön Marela-tietojärjestelmä, joka lisäsi lääkehuollon toiminnallista yhteistyötä.

Vuonna 2006 aloitettiin valtakunnallisten ohjeiden mukaisesti turvallinen lääkehoitohanke.

Potilaskohtaisen koneellisen lääkejakelelun piirissä oli vuonna 2006 lopussa n. 300 potilasta.

Satakunnan sairaanhoitopiirin ja Varsinais-Suomen sairaanhoitopiirin hallitukset tekivät joulukuussa 2006 päätöksen kummankin piirin lääkehankintarenkään lääkkeiden ja apteekkivalmisteiden kilpailuttamisesta yhdessä hankintakaudeksi 2008 - 2009.

Kliinisen fysiologian tutkimuslaitteistoa uusittiin. Vuonna 2006 tehtiin 25 924 tutkimusta, joka on n. 2 % vähemmän kuin edellisenä vuonna.

Osastonlääkärin virkaa ei yrityksistä huolimatta saatu täytettyä.

Laboratoriotoiminnan taseyksikkö aloitti toimintansa 1.1.2006. Siihen kuuluivat kliininen kemia, kliininen mikrobiologia ja tartuntataudit ja hygieniayksikkö.

Luvian terveyskeskuksen laboratoriotoiminta siirtyi sairaanhoitopiiriin toiminnaksi 15.5.2006 alkaen. Sairanhoitopiiriin ja Porin terveysviraston laboratorioiden yhdistyminen ei toteutunut vuonna 2006. Neuvottelut laboratorioiden yhdistämisestä Luoteis-Satakunnan kansanterveystyön kuntayhtymän kanssa aloitettiin syksyllä 2006 ja tilanne arvioidaan uudelleen syksyllä 2007.

Kliinisen kemian laitteistoa uusittiin, mm. näytteenkäsittelyautomaatti hankittiin.

Kliinisen mikrobiologian näytetutkimusvalikoimaa lisättiin. Uusi tunnistus- ja herkkyysautomaatti otettiin rutiinikäyttöön.

Itsetehdyille elatusainemaljoille hankittiin lääkelaitokselta CE-merkintäoikeus ja myytävät maljat tuoterekisteröitiin.

Tartuntataudit ja hygieniayksikkö sai päätökseen tartuntatautien hoitovalmiuden parantamiseksi aloitetun MRSA-projektin. Projektiin myönnetyn määrärahan turvin hankittiin myös uusi sairaalainfektioiden rekisteröintijärjestelmä SAI yhdessä tietopalveluiden kanssa.

Yksikkö tiukensi infektioitautien valvontaa terveyden- ja sosiaalihuollossa sairaan-

hoitopiirin alueella luomalla pysyvän yhdyshenkilöverkoston tartuntataudit ja hygieniayksikön ja perusterveydenhuollon ja sosiaalihuollon laitosten välille.

Kliinisen neurofysiologian tulosityksikön toiminta jatkui vakiintuneena. Yksikön laitteistoa uusittiin.

Vuonna 2006 tehtiin 3064 tutkimusta, joka on 2,4 % enemmän kuin edellisellä vuonna.

Kliinisen neurofysiologian tulosityksikön ja kuvantamisen taseyksikön yhteisen fyysikon toimessa oli väliaikainen sijainen.

Kuvantamisen taseyksikkö aloitti toimintansa 1.1.2006. Kuvantamisen taseyksikköön saatiin yksi vakinainen osastonlääkäri mutta radiologipula jatkui edelleen. Luu- ja keuhkokuvausten tulkinta jäi suurimmaksi osaksi hoitavien lääkäreiden tehtäväksi. Kuvantamistutkimusten määrä kaiken kaikkiaan väheni hieman edelliseen vuoteen verrattuna. Magneettitutkimukset kuitenkin lisääntyivät 1147 tutkimuksella eli 40,8%. Tietokonetomografiatutkimusten määrä lisääntyi hieman. Kuvantamisen laitteistoa uusittiin, hankittiin mm. digitaalinen keuhkokuvauslaite ja ultraäänilaite.

Digitaalinen arkisto ja kuvaverkkojärjestelmä hankittiin ja asennettiin vuoden aikana. Sen käyttöönotto viivästyi jonkin verran vuoden 2007 alkuun.

Ulvilan kaupungin terveystoimen kanssa tehtiin sopimus terveystakeskuksen kuvantamistoiminnan siirtämisestä sairaanhoitopiiriin toiminnaksi 1.1.2007 alkaen

Patologian tulosityksikön lausuntojärjestelmään liitettiin digitaalinen sanelujärjestelmä ja joka otettiin käyttöön tammikuussa 2006.

Tutkimuslaitteistoa uusittiin suunnitelman mukaisesti.

Päivystyksen ja ensihoidon tulosityksikössä aloitti Rauman seudun päivystys tammikuussa 2006. Sen toimintaa hiottiin kuluneen vuoden aikana. Valmisteltiin Porin terveystakeskuksen päivystyksen muuttoa keskussairaalan tiloihin vuoden 2007 alusta. Päivystykseen saatiin lääkäri työvoiman lisäystä sisätautipäivystykseen maanantai- ja perjantai-iltojen ruuhkahuippuihin. Päivystyksen ja ensihoidon erityispätevyyskoulutettavat lääkärit työskentelivät päivystyksessä. Sairaankuljetushanke alkoi elokuussa 2006 ja sen tavoitteena on sairaankuljetuksen ja ensihoidon keskitetty järjestäminen

Siivous- ja vaatehuollon tulosityksikössä saatiin siivoustyön mitoitus valmiiksi Satakunnan keskussairaalaan vuoden 2006 alkupuolella. Mitoituksella saatiin yksiköiden henkilöstö määrältään oikeaksi ja samalla uusittiin myös työtapaan ja työjärjestyksiin liittyviä asioita. Keväällä valmistuneeseen O-rakennukseen saatiin laitoshuoltajat mitoituksen avulla. Siivoushuolto siirrettiin huollon tulosalueelle.

Satalinnan sairaalassa ja Harjavallan sairaalassa mitoitus valmistui vuoden loppuun mennessä.

Vuoden aikana valmisteltiin ehdotus sairaanhoitopiiriin siirtymisestä vuokratarkistuksiin vuoden 2007 alusta. Hallitus teki asiasta päätöksen marraskuun kokouksessaan.

Vuoden 2006 aikana tehtiin päätös ko. tulosityksikön siirtämisestä huollon tulosalueelle vuoden 2007 alusta.

Työterveyshuollossa panostettiin tietojärjestelmän avulla tilastointiin ja näin parannettu työterveyshuollon tilastojen käytettävyyttä toimintaa kehitettäessä. Koko vuoden ajan toteutettiin riskienkartoitusprosessia, jossa käydään läpi kaikkien yksiköiden riskejä. Työterveyshuolto panosti sosiaali- ja terveydenhuollon valvontahankkeeseen liittyvien ohjeiden laatimiseen ja niiden käytäntönsoveltamiskoulutuksiin.

Yhteisissä palveluissa tieteellinen kirjasto siirtyi N-rakennuksen 0-kerrokseen entisiin syöpätautien poliklinikan tiloihin. Siirto liittyi ns. Tietotorihankkeeseen, joka otettiin käyttöön loppuvuonna. Sen tärkeimmät osa-alueet ovat kirjaston uusi tietojärjestelmä, kirjaston kotisivut, uudet kirjastotilat sekä verkkoyhteydet Turun yliopistoon.

Vuoden 2006 aikana tehtiin päätös potilastoimiston siirtämisestä hallintokeskuksen henkilöstö- ja laskentapalvelujen tulosityksikköön vuoden 2007 alusta.

Välinehuoltoon hankittiin kaksi pesukonetta. Sekä keskussairaalan että aluesairaalan välinehuoltoyksiköissä jatkettiin edelleen välinehuollon tietojärjestelmän T-DOC:in käyttöönottoa. Vuonna 2006 aloitettiin neuvottelut Porin terveysviraston välinehuollon siirtymisestä sairaanhoitopiirin toiminnaksi vuoden 2008 alusta.

1. Palveluiden laatu ja asiakastyytyväisyys

Potilastyytyväisyysmittaukset toteutettiin kaikissa yksiköissä palautelaatikon tai kirjallisen kyselylomakkeen avulla.

Päivystyksen ja ensihoidon tulosityksikössä joulukuussa 2005 tehtiin NOVA-tutkimus. Sen perusteella potilas tapasi ilmoittautumisen jälkeen hoitajan keskimäärin 12 minuutissa ja lääkäri keskimäärin 39 minuutissa. Potilaan hoitoaika poliklinikalla oli keskimäärin 3 h 43 min. Toukokuun 2005 tutkimukseen verrattuna ajat lyhenivät.

Kliinisen kemian yksikössä potilaiden näytteenoton odotusaikojen tavoite alle 45 min ylittyi 3 kertaa. Asiakaspalautteita saatiin koko vuonna keskussairaalassa 48 ja aluesairaalassa 36 kpl. Asiakaspalautteet käsiteltiin ja korjaaviin toimenpiteisiin ryhdyttiin tarvittaessa. Laatujärjestelmän dokumentointi jatkuu vuonna 2007. Sisäisiä auditointeja suoritettiin viisi kappaletta.

Kliinisessä neurofysiologiassa pääsivät kaikki kiireelliset potilaat ylimääräisille tutkimusajoille. Päivystystutkimuksiin pääsi tavoitteen mukaisesti puolessa päivässä. Tutkimusjonoja seurattiin reaaliaikaisesti, ENMG-jono oli keskimäärin 33,5 päivää ja EEG-jono oli keskimäärin 13 päivää.

Kuvantamisen taseyksikössä päivystysluoteiset tutkimukset tehtiin 0-12 tunnin sisällä. Vuoden lopussa pisin jono, n. 3-4 kuukautta oli neurologian poliklinikan ja kirurgian ajanvarauspoliklinikan magneettitutkimuksiin. Tehtyjen magneettitutkimusten määrä kasvoi 40,8 % edelliseen vuoteen verrattuna. Kiireellisten tietokone-tomografiatutkimusten kysyntä on myös lisääntynyt. Odotusaika loppuvuodesta on

ollut n. kolme viikkoa. Asetetut aikatavoitteet toteutuivat ultraäänitutkimusten osalta.

Välinehuollon laatukäsikirjaa on päivitetty edelleen. Välinehuolto uusi leikkausosaston koreja ja hankki runsaasti uusia instrumentteja. Ohjeita päivitettiin ja käytettiin hyväksi tietojärjestelmää.

2. Prosessien sujuvuus, tuottavuus ja taloudellisuus

Apteekkitoiminnan taseyksikön kaikissa toimintayksiköissä otettiin käyttöön Marela-tietojärjestelmä, joka lisäsi lääkehuollon toiminnallista yhteistyötä. Sairaanhoidopiiriin lääkehuolto rakensi yhteistä johtamisjärjestelmää, uusi toimintaohjeita ja yhtenäisti menettelytapoja. Se mahdollisti verkottuneen toimintatavan ja asiakkaiden joustavan palvelun eri toimipisteistä.

Kliinisen mikrobiologian yksikössä pyrittiin MRSA-epidemianäytteiden ruuhkahuipuista sopimaan pyytävien yksiköiden kanssa. Ajoittain epidemiahuiput vaativat kuitenkin lisähenkilökuntaa. Muihin bakteerien resistenssitilanteisiin osattiin varautua. Tartuntatauti- ja herkkyystilastot täydennettiin, tartuntatautilain alaiset mikrobilöydökset ilmoitettiin valtakunnalliseen rekisteriin. Yhteistyötä tehtiin tartuntatauti- ja hygieniayksikön kanssa tiiviisti.

Keskussairaalan kuvantamisen yksikössä seurattiin edelleen hoitoisuusluokituksia. Niiden mukaan enemmän aikaa vievien tutkimusten määrä lisääntyi. Tutkimusaikaa 15-45 minuuttia vievien potilaiden osuus koko määrästä oli 55 % lisäystä 2 270 tutkimusta eli 4,5 % edelliseen vuoteen verrattuna. Myös 45 min – 2 tuntia aikaa vievien potilaiden määrä lisääntyi hieman.

Potilaskuljetuksia oli yhteensä 19 110. Siinä on vähennystä 613 kuljetusta ja vähennys painottui kävellen tuleviin potilaisiin, jotka kuitenkin vaativat saattajan.

Alueelliseen toimintaan tähtääviä neuvotteluja jatkettiin. Luvian terveyskeskuksen laboratoriot toiminta siirtyi sairaanhoidopiiriin toiminnaksi 15.5.2006 alkaen. Joulukuussa 2006 tehtiin päätös Ulvilan kaupungin terveystoimen kuvantamisen siirtämisestä sairaanhoidopiiriin toiminnaksi vuoden 2007 alusta.

Keskussairaalan tiloissa tapahtuvaan terveyskeskuksen yöpäivystykseen saatiin toukokuun alusta yksi sairaanhoitaja lisää puhelinohjaukseen, jolloin puhelut saatiin myös kirjattua tietojärjestelmään. Otantatutkimusta puhelinneuvonnan vaikuttavuudesta ei ole vielä tehty.

Vastaanotettavien potilaiden luokituksen käyttöönotto ei ole toteutunut mutta läpimenoaikojen kirjaaminen tehdyssä tutkimuksessa onnistui.

Uhka- ja vaaratilanteita raportoitiin vuonna 2006 46 kpl lisäystä 10 enemmän vuoteen 2005.

3. Henkilöstön aikaansaannoskyky

Ulkoisia koulutuspäiviä oli 1 733, joka oli 214 päivää enemmän kuin edellisellä vuonna.

Sairauspoissaoloja oli 16 681, joka oli 64 päivää enemmän kuin edellisenä vuonna.

Kehityskeskustelut käytiin 43 %:sti, joten tavoite 70 % ei toteutunut.

5. Talous

Tulosalueen toimintatuottojen toteutuma oli 109,1 %. Muutos vuoteen 2005 oli + 4,7 %. Toimintakulujen toteutuma oli 96,5 %.

Tulosalueen tilikauden tulos oli ylijäämäinen + 0,11 Me.

Sairaanhoidollisten palveluiden tulosalueen vuodeosastohoidon oma tuotanto erikoisaloittain

Erikoisala	Hoitojaksot			Hoitopäivät		
	2006 ta	2006 tp	Tot %	2006 ta	2006 tp	Tot %
Sisätaudit		3 498		2 750	3 408	123,9
Kirurgia		1 913		1 700	1 838	108,1
Naistentaudit ja synnytykset		10			6	
Lastentaudit		41		30	40	133,3
Silmätaudit		2			2	
Korvataudit		17		5	16	320,0
Neurologia		3			3	
Keuhkosairaudet						
Keuhkosairaudet						
YHTEENSÄ		5 484		4 485	5 313	118,5

Sairaanhoidollisten palveluiden tulosalueen avohoidon oma tuotanto erikoisaloittain

Erikoisala	Avohoitokäynnit		
	2006 ta	2006 tp	Tot %
Sisätaudit	14 300	16 255	113,7
Kirurgia	15 500	15 012	96,9
Naistentaudit ja synnytykset	45	68	151,1
Lastentaudit	1 500	2 527	168,5
Silmätaudit	300	360	120,0
Korvataudit	300	431	143,7
Suusairaudet			
Geriatría		3	
Ihotaudit		6	
Lastenneurologia		26	
Keuhkosairaudet		12	
Fysiatria		2	
Neurologia	150	13	8,7
YHTEENSÄ	32 095	34 715	108,2
Ensikäynnit		193	
Uusintakäynnit		297	
Päivystyskäynnit	32 095	30 895	96,3
Muut käynnit *		3 330	
Uusintakäynnit/Ensikäynnit		1,54	

* Esim. konsultaatiot.

Sairaanhoidollisten palvelujen tulosalue (sisältää taseyksiköt)

Tuotot	Tilinpäätös 2005	Talousarvio 2006	Tilinpäätös 2006	Tot %
Myyntituotot, ulkoiset	20 913 949	20 977 392	21 955 577	104,7
Myyntituotot, sisäiset	46 164 368	50 299 423	47 716 719	94,9
Maksutuotot	520 488	567 800	524 963	92,5
Tuet ja avustukset	587 786	438 100	582 959	133,1
Muut toimintatuotot ulkoiset	76 790	20 000	63 847	319,2
Muut toimintatuotot sisäiset				
Toimintatuotot yhteensä, ulkoiset	22 099 013	22 003 292	23 127 346	105,1
Toimintatuotot yhteensä, sisäiset	46 164 368	50 299 423	47 716 719	94,9
Toimintatuotot yhteensä	68 263 381	72 302 715	70 844 065	98,0
Kulut				
Palkat ulkoiset	22 022 226	23 267 500	22 702 545	97,6
Palkat sisäiset	1 343 416	1 365 100	1 370 784	100,4
Henkilösivukulut ulkoiset	6 416 119	6 747 500	6 756 105	100,1
Henkilösivukulut sisäiset	402 420	396 000	411 300	103,9
Aineet, tarvikkeet ja tavarat ulkoiset	18 265 269	20 809 500	19 585 192	94,1
Aineet, tarvikkeet ja tavarat sisäiset	1 357 809	1 016 828	1 316 120	129,4
Palvelujen ostot ulkoiset	3 579 715	3 623 000	3 513 013	97,0
Palvelujen ostot sisäiset	9 545 516	10 059 171	9 831 104	97,7
Tuet ja avustukset	59 843	73 700	50 695	68,8
Muut kulut ulkoiset	190 175	348 700	320 973	92,0
Muut kulut sisäiset	1 846 778	1 891 156	2 428 547	128,4
Toimintakulut yhteensä, ulkoiset	50 533 347	54 869 900	52 928 523	96,5
Toimintakulut yhteensä, sisäiset	14 495 939	14 728 255	15 357 855	104,3
Toimintakulut yhteensä	65 029 286	69 598 155	68 286 378	98,1
<i>Toimintakate</i>	3 234 095	2 704 560	2 557 687	94,6
Rahoitustuotot ja -kulut	0	0	0	
Rahoitustuotot				
Rahoituskulut				
<i>Vuosikate</i>	3 234 095	2 704 560	2 557 687	94,6
Suunnitelman mukaiset poistot	-2 216 463	-2 704 560	-2 449 404	90,57
<i>Tilikauden tulos</i>	1 017 633	0	108 283	10,64

TASEYKSIKÖT 2006

7.3.2007

Apteekkitoiminta

TUOTOT	Talousarvio 2006	Tilinpäätös 2006	Tot %
<i>Myyntituotot, ulkoiset</i>	4 864 200	4 893 633	100,6
<i>Myyntituotot, sisäiset</i>	12 380 263	11 142 832	90,0
<i>Muut toimintatuotot ulkoiset</i>		4 630	
<i>Muut toimintatuotot sisäiset</i>			
Toimintatuotot yhteensä, ulkoiset	4 864 200	4 898 263	100,7
Toimintatuotot yhteensä, sisäiset	12 380 263	11 142 832	90,0
Toimintatuotot yhteensä	17 244 463	16 041 095	93,0
KULUT			
<i>Palkat ulkoiset</i>	979 700	955 551	97,5
<i>Henkilösivukulut ulkoiset</i>	284 200	283 186	99,6
<i>Aineet, tarvikkeet ja tavarat ulkoiset</i>	15 306 800	14 059 337	91,9
<i>-lääkevalmisteet</i>	14 544 200	14 632 370	100,6
<i>Aineet, tarvikkeet ja tavarat sisäiset</i>	76 257	15 253	20,0
<i>Palvelujen ostot ulkoiset</i>	76 000	91 084	119,8
<i>Palvelujen ostot sisäiset</i>	200 761	247 140	123,1
<i>Muut kulut ulkoiset</i>	99 000	207 427	209,5
<i>Muut kulut sisäiset</i>	124 123	136 384	109,9
Toimintakulut yhteensä, ulkoiset	16 745 700	15 596 585	93,1
Toimintakulut yhteensä, sisäiset	401 141	398 777	99,4
Toimintakulut yhteensä	17 146 840	15 995 362	93,3
	Toimintakate	97 623	45 733
<i>Rahoitustuotot ja -kulut</i>	0	0	
	Vuosikate	97 623	46,8
<i>Suunnitelman mukaiset poistot</i>	-97 623	-102 523	105,0
	Tilikauden tulos	0	-56 790

Laboratoriotoiminta

TUOTOT	Talousarvio 2006	Tilinpäätös 2006	Tot %
<i>Myyntituotot, ulkoiset</i>	2 725 000	3 074 359	112,8
<i>Myyntituotot, sisäiset</i>	8 261 920	8 069 219	97,7
<i>Maksutuotot</i>	3 800	2 751	72,4
<i>Tuet ja avustukset</i>	2 300	5 558	241,7
<i>Muut toimintatuotot ulkoiset</i>	500		0,0
<i>Muut toimintatuotot sisäiset</i>			
<i>Toimintatuotot yhteensä, ulkoiset</i>	2 731 600	3 082 668	112,9
<i>Toimintatuotot yhteensä, sisäiset</i>	8 261 920	8 069 219	97,7
<i>Toimintatuotot yhteensä</i>	10 993 520	11 151 887	101,4
<i>KULUT</i>			
<i>Palkat ulkoiset</i>	3 453 100	3 447 689	99,8
<i>Henkilösivukulut ulkoiset</i>	1 001 400	1 021 866	102,0
<i>Aineet, tarvikkeet ja tavarat ulkoiset</i>	3 238 900	3 390 510	104,7
<i>-lääkevalmisteet</i>	1 432 300	1 403 103	98,0
<i>Aineet, tarvikkeet ja tavarat sisäiset</i>	44 831	69 215	154,4
<i>Palvelujen ostot ulkoiset</i>	1 170 200	1 384 219	118,3
<i>Palvelujen ostot sisäiset</i>	1 291 676	942 051	72,9
<i>Muut kulut ulkoiset</i>	26 800	33 147	123,7
<i>Muut kulut sisäiset</i>	291 217	481 909	165,5
<i>Toimintakulut yhteensä, ulkoiset</i>	8 890 400	9 277 431	104,4
<i>Toimintakulut yhteensä, sisäiset</i>	1 627 724	1 493 175	91,7
<i>Toimintakulut yhteensä</i>	10 518 124	10 770 606	102,4
	<i>Toimintakate</i>	475 396	381 281
			80,2
<i>Rahoitustuotot ja -kulut</i>	0	0	
	<i>Vuosikate</i>	475 396	381 281
			80,2
<i>Suunnitelman mukaiset poistot</i>	-475 396	-453 024	95,3
	<i>Tilikauden tulos</i>	0	-71 743

Kuvantamistoiminta

TUOTOT	Tilinpäätös 2006	Tilinpäätös 2006	Tot %
<i>Myyntituotot, ulkoiset</i>	592 000	625 869	105,7
<i>Myyntituotot, sisäiset</i>	7 020 428	6 141 700	87,5
<i>Maksutuotot</i>	9 700	7 673	79,1
<i>Tuet ja avustukset</i>	800	5 968	746,0
<i>Muut toimintatuotot ulkoiset</i>	2 000	443	22,2
<i>Muut toimintatuotot sisäiset</i>			
<i>Toimintatuotot yhteensä, ulkoiset</i>	604 500	639 953	105,9
<i>Toimintatuotot yhteensä, sisäiset</i>	7 020 428	6 141 700	87,5
<i>Toimintatuotot yhteensä</i>	7 624 928	6 781 653	88,9
KULUT			
<i>Palkat ulkoiset</i>	3 055 600	2 959 427	96,9
<i>Henkilösivukulut ulkoiset</i>	886 100	876 451	98,9
<i>Aineet, tarvikkeet ja tavarat ulkoiset</i>	486 100	413 285	85,0
<i>Aineet, tarvikkeet ja tavarat sisäiset</i>	180 156	146 587	81,4
<i>Palvelujen ostot ulkoiset</i>	279 600	72 924	26,1
<i>Palvelujen ostot sisäiset</i>	1 209 828	793 326	65,6
<i>Muut kulut ulkoiset</i>	113 700	1 462	1,3
<i>Muut kulut sisäiset</i>	419 299	603 185	143,9
<i>Toimintakulut, ulkoiset</i>	4 821 100	4 323 549	89,7
<i>Toimintakulut, sisäiset</i>	1 809 283	1 543 098	85,3
<i>Toimintakulut yhteensä</i>	6 630 384	5 866 647	88,5
	<i>Toimintakate</i>	915 007	92,0
<i>Rahoitustuotot ja -kulut</i>	0	0	
	<i>Vuosikate</i>	915 007	92,0
<i>Suunnitelman mukaiset poistot</i>	-994 543	-824 901	82,9
	<i>Tilikauden tulos</i>	90 106	

Taseyksiköt yhteensä

TUOTOT	Talousarvio	Tilinpäätös	Tot
	2006	2006	%
<i>Myyntituotot, ulkoiset</i>	8 181 200	8 593 861	105,0
<i>Myyntituotot, sisäiset</i>	27 662 611	25 353 751	91,7
<i>Maksutuotot</i>	13 500	10 424	77,2
<i>Tuet ja avustukset</i>	3 100	11 526	371,8
<i>Muut toimintatuotot ulkoiset</i>	2 500	5 073	202,9
<i>Muut toimintatuotot sisäiset</i>	0	0	
Toimintatuotot yhteensä, ulkoiset	8 200 300	8 620 884	105,1
Toimintatuotot yhteensä, sisäiset	27 662 611	25 353 751	91,7
Toimintatuotot yhteensä	35 862 911	33 974 635	94,7
KULUT			
<i>Palkat ulkoiset</i>	7 488 400	7 362 667	98,3
<i>Henkilösivukulut ulkoiset</i>	2 171 700	2 181 503	100,5
<i>Aineet, tarvikkeet ja tavarat ulkoiset</i>	19 031 800	17 863 132	93,9
<i>-lääkevalmisteet</i>	15 976 500	16 035 473	100,4
<i>Aineet, tarvikkeet ja tavarat sisäiset</i>	301 244	231 055	76,7
<i>Palvelujen ostot ulkoiset</i>	1 525 800	1 548 227	101,5
<i>Palvelujen ostot sisäiset</i>	2 702 265	1 982 517	73,4
<i>Muut kulut ulkoiset</i>	239 500	242 036	101,1
<i>Muut kulut sisäiset</i>	834 639	1 221 478	146,3
Toimintakulut yhteensä, ulkoiset	30 457 200	29 197 566	95,9
Toimintakulut yhteensä, sisäiset	3 838 148	3 435 050	89,5
Toimintakulut yhteensä	34 295 348	32 632 616	95,2
Toimintakate	1 567 563	1 342 019	85,6
<i>Rahoitustuotot ja -kulut</i>	0	0	
Vuosikate	1 567 563	1 342 019	85,6
<i>Suunnitelman mukaiset poistot</i>	-1 567 562	-1 380 448	88,1
Tilikauden tulos	0	-38 428	

1.3.2.6 Hallinnon ja huollon tulosalue

Tulosalueen johtaja Tapio Kallio 16.2.2007

Toiminnalliset ja taloudelliset tavoitteet

3. Henkilöstön aikaansaannoskyky

Tulosalueen kaikkien tulosyksiköiden osalta kehityskeskusteluja käytiin yli tavoitteen ≥ 70 prosenttisesti. Koko tulosalueen osalta kehityskeskustelut käytiin 86 prosenttisesti.

5. Talous

Tulosalueen toimintatuotot toteutuivat 119,6 %:sti eli tuottoja kertyi 692.937 euroa budjetoitua enemmän. Tuottojen ylitys johtui pääosin ravintohuollon ulkopuolisista myyntituloista sekä vuokratuottojen lisääntymisestä.

Tulosalueen toimintakulut toteutuivat 100,4 % eli kuluja kertyi 89.195 euroa budjetoitua enemmän. Palkkakulut toteutuivat 97,7 % (-175.165 euroa). Suurin ylitys tapahtui energiakustannusten osalta, toteuma 108,0 % (159.172 euroa).

Investointitalous:

Vuoden 2006 talousarviossa oli investointihankkeisiin varattu 15.800.000 euroa. Valtuusto myönsi v. 2006 aikana lisärahoitusta O- ja P-rakennusten rakentamiseen yhteensä 600.000 euroa. Investointirahoista käytettiin talousarviovuoden aikana 16.093.519 euroa eli 98,1 % näin ollen investointirahoja jäi käyttämättä 306.481 euroa.

O-rakennus:

Valtuustossa 2005 hyväksytty O-rakennuksen kokonaiskustannus 13.350.000 euroa alitettiin 217.616 euroa. O-rakennuksen toteutuneet kustannukset olivat 13.132.384 euroa eli toteumaprosentti oli 98,4 %. O-rakennuksen rakentamiseen vuonna 2006 varattu 5.140.000 euron määräraha ylittyi 520 eurolla eli toteuma oli 100,01 %. O-rakennus valmistui alkuvuonna 2006 ja toiminta käynnistyi vaiheittain huhtikuun alusta alkaen. O-rakennuksesta vuokrattiin tiloja lääkärikoulutusta varten Turun yliopistolle.

Rauman aluesairaalan 1-vaihe:

Valtuustossa 2005 hyväksytty Rauman aluesairaalan peruskorjauksen 1-vaiheen kokonaiskustannus 4.240.000 euroa ylitettiin 177.090 eurolla eli toteumaprosentti oli 104,2. Rauman aluesairaalan 1-vaiheen peruskorjaukseen ja 2-vaiheen suunnitteluun vuonna 2006 varatusta 1.600.000 euron määrarahasta käytettiin 1.409.159 euroa eli 88,1 %:a. Peruskorjauksen 1-vaihe valmistui kesällä 2006 ja toiminta käynnistettiin syyskesästä 2006. Peruskorjauksesta osasta vuokrattiin tilat Rauman kansanterveysystyön kuntayhtymän terveyskeskuspäivystystoiminnan käyttöön.

P-rakennus:

P-rakennuksen rakentamiseen vuonna 2006 varattu 3.350.000 euron määräraha ylittyi 155.988 eurolla eli toteuma oli 104,7 %. Valtuuston vuonna 2006 hyväksymä P-rakennuksen enimmäiskustannus 5.100.000 euroa tullaan alittamaan. P-rakennus valmistui tammikuussa 2007 ja toiminta uusissa tiloissa käynnistyy maaliskuun 2007 lopulla. P-rakennuksesta on vuokrattu koulutilat Porin kouluvirastolle.

Laitehankinnat:

Laitehankintoihin varatusta 3.700.000 euron määrärahasta toteutui 3.279.442 euroa eli 88,6 %. Talousarvio alitettiin 420.558 eurolla. Alitus johtui osin siitä, että joihinkin laitehankintoihin liittyvien tilojen korjauskustannukset oli budjetoitu laitehankintoihin, mutta ne kirjattiin pieniin peruskorjauskustannuksiin.

Pienet peruskorjaukset:

Peruskorjauskustannuksiin varattu 1.000.000 euron määräraha ylitettiin 219.168 eurolla, jolloin toteutuneet kustannukset olivat 1.219.168 euroa eli 121,9 %. Ylitys johtui pääosin laitehankintoihin budjetoituista mutta pieniin peruskorjauksiin kirjatusta laitehankintoihin liittyvistä tilojen korjauskustannuksista.

Tietopalvelut:

Tietopalvelujen investointihankkeisiin varatusta 1.400.000 euron määrärahasta toteutui 1.292.593 euroa eli 92,3 %.

Tutkimus- ja kehittämistoiminta:

Kuntayhtymähallintoon budjetoitu tutkimus- ja kehittämistoimintamääräraha 210.000 euroa ylitettiin siten, että toteutuneet kustannukset olivat 246.649 euroa eli 117,5 %.

Kumppanuusmenettely ja selvitykset

Kankaanpään kansanterveystyön kuntayhtymän sekä Säkylän - Köyliön kansanterveystyön kuntayhtymän edustajien kanssa käytiin neuvottelut koskien mahdollista tietohallintoyhteistyötä. Nämä neuvottelut eivät tässä vaiheessa johtaneet konkreettiseen yhteistyöhön.

Luoteis-Satakunnan kansanterveystyön kuntayhtymän sekä Noormarkun, Pomarkun, Siikaisten ja Merikarvian kuntien ja Euran kunnan edustajien kanssa käytiin neuvottelut koskien mahdollista yhteistyötä keskusvarasto- ja hankintatoimessa. Nämä neuvottelut eivät tässä vaiheessa johtaneet muuhun konkreettiseen yhteistyöhön kun Luoteis-Satakunnan kansanterveystyön kuntayhtymän kesäloma-aikaisiin varastotavaroiden toimituksiin.

Porin kaupungin terveysviraston kanssa lääkintälaitetekniikkaan liittyviä yhteistyöneuvotteluja ei käyty.

Selvitys Rauman aluesairaalan ravintohuollon toiminnan ja vakituisen henkilöstön siirtäminen ns. vanhoina työntekijöinä Rauman kaupungille 1.8.2007 lukien on siinä vaiheessa että selvitysraportti on hyväksytty Rauman kaupunginhallituksessa jatkokoneuvottelujen pohjaksi. Sairaanhoidopiirin hallitus käsittelee kyseistä asiaa kokouksessaan 26.2.2007.

Hallinnon ja huollon tulosalueella tehtiin toimintavuoden aikana seuraavia selvityksiä: Kuljetushuollon logistinen selvitystyö saatettiin lähes valmiiksi, raportin valmistuminen siirtyi alkuvuoteen 2007. Ravintohuollon kokonais selvitys valmistui suunnitelman mukaisesti talousarviovuoden aikana. Selvitystyössä otettiin huomioon Rauman aluesairaalan ruokapalveluiden mahdollinen siirtyminen Rauman kaupungin toiminnaksi 1.1.2008. Vuoden lopulla käynnistettiin valtakunnallinen sairaanhoidopiirejä koskeva ruokapalveluiden selvitys.

Tietopalvelujen verkkopalveluiden kehittämissuunnitelmaa ei toteutettu, kuten ei myöskään sairaanhoidopiirien yhteistä teknisen- ja kiinteistöhuollon toiminnan tehostamishanketta.

Tulosalueella johtoryhmätyöskentely vakiintui yhdeksi toiminnan johtamisvälineeksi. Tuotteistaminen aloitettiin huollon tulosityksiköissä sekä tietopalveluissa.

Tietopalveluiden tavoitteiden toteutuminen

Potilaan hoidon tukeminen:

Potilastietojärjestelmien ydinosien uudistuksen osalta toteutettiin integraatioalustan uudistaminen sekä aloitettiin potilastietojärjestelmän nykyisen palvelimen uudistus. Hankittiin digitaalinen kuva-arkistopalvelu ja aloitettiin sen testikäyttö sairaanhoidopiirissä. Tuettiin palvelurakennemuutoksia esim. laboratorio ja apuvälinetoiminta.

Tietohallintoyhteistyön tiivistäminen:

Valmisteltiin Satakunnan terveydenhuollon alueellista tietohallintosuunnitelmaa. Erityisvastuualueen yhteistyötä tiivistettiin toteuttamalla yhteistyöpalaverit ja osallistamalla Erva - tietohallintojohtoryhmän työskentelyyn

Johtamisjärjestelmät: tuki johdon ohjaukseen, suunnitteluun ja seurantaan. Laadittiin toiminnan ja talouden ohjauksen sekä johtamisen tietojärjestelmästä määrittely.

Hallinnon ja huollon sähköiset palvelut:

Kokonaisvaltaista suunnitelmaa siirtymisestä sähköisiin hallinnon ja huollon palveluihin ei tehty sairaanhoidopiirin johtajan päätöksellä perustuen resurssivajaukseen.

Tietopalvelut yksikön palvelutuotannon kehittäminen

Toteutettiin yksikön toiminnan 1.vaiheen tuotteistus tehtyjen palvelukuvausten pohjalta. Sairaanhoidollisten tulosalueiden johtoryhmille esiteltiin palvelutuotanto ja sen organisointi vastuuyksiköiksi.

Käyttöpalvelut:

Työasemien 5-vuotiskiertoa ei pystytty toteuttamaan määrärahojen rajallisuuden vuoksi. Vanhoja verkkolaitteita uudistettiin ja lisättiin verkon toimintavarmuutta. Toteutettiin yhteistyössä Turun Yliopiston ja Varsinais-Suomen sairaanhoitopiirin kanssa uusi yhteys varayhteydellä Pori-Turku välille. Palvelinympäristöä kehitettiin vastaamaan kasvavia käyttöpalveluvaatimuksia.

Hallinnon ja huollon tulosalue				
Tuotot	Tilinpäätös	Talousarvio	Tilinpäätös	Tot
	2005	2006	2006	%
Myyntituotot, ulkoiset	3 483 148	3 422 000	3 484 526	101,8
Myyntituotot, sisäiset	12 771 444	13 411 462	13 340 152	99,5
Maksutuotot	1 665		738	
Tuet ja avustukset	11 924	1 000	38 218	3821,8
Muut toimintatuotot ulkoiset	488 669	461 000	713 455	154,8
Muut toimintatuotot sisäiset	7 932 471	7 678 869	8 796 734	114,6
Toimintatuotot yhteensä, ulkoiset	3 985 406	3 884 000	4 236 937	109,1
Toimintatuotot yhteensä, sisäiset	20 703 915	21 090 331	22 136 886	105,0
Toimintatuotot yhteensä	24 689 321	24 974 331	26 373 823	105,6
Kulut				
Palkat ulkoiset	7 063 357	7 443 100	7 267 235	97,6
Henkilösivukulut ulkoiset	2 072 870	2 158 300	2 145 905	99,4
Aineet, tarvikkeet ja tavarat ulkoiset	5 917 670	6 199 900	6 192 543	99,9
Aineet, tarvikkeet ja tavarat sisäiset	1 593		2 769	
Palvelujen ostot ulkoiset	5 292 548	5 845 100	5 735 554	98,1
Palvelujen ostot sisäiset	2 019 420	1 190 067	1 862 443	156,5
Tuet ja avustukset	31 322	32 000	33 129	103,5
Muut kulut ulkoiset	686 665	734 200	787 429	107,2
Muut kulut sisäiset	966 325	644 871	1 238 064	192,0
Toimintakulut yhteensä, ulkoiset	21 064 432	22 412 600	22 161 795	98,9
Toimintakulut yhteensä, sisäiset	2 987 338	1 834 938	3 103 276	169,1
Toimintakulut yhteensä	24 051 770	24 247 538	25 265 071	104,2
Toimintakate	637 551	726 793	1 108 752	152,6
Rahoitusuotot ja -kulut	-29	0	-638	
Rahoitusuotot				
Rahoituskulut	-29		-638	
Vuosikate	637 522	726 793	1 108 114	152,5
Suunnitelman mukaiset poistot	-637 523	-726 793	-1 108 113	152,47
Tilikauden tulos	0	0	0	

1.3.3 Yhteenvedo sitovien taloudellisten tavoitteiden toteutumisesta

Valtuusto on kokouksessaan 9.11.2005/36 § päättänyt ja kokouksessaan 8.1.2006/24 § täsmentänyt sitovuustasot seuraaviksi:

Sairaanhoitopiirin hallituksen vastuulla *valtuustoon nähden* on

- sairaanhoitopiirin tilikauden tulos $\geq +0$
- käyttötalouden menomäärärahojen yhteissumman riittävyys 166.396.300 euroa, josta on jo vähennetty sairaanhoidollisten palvelujen tulosalueen taseyksiköiden menomäärärahat.
- investointimäärärahojen yhteissumman 16,40 Me riittävyys.

TALOUSARVION SITOVUUSTASOT

	Alkuperäinen talousarvio	Talousarvio- muutokset*	Talousarvio muutosten jälkeen	Toteutuma	Tot.%	Poikkeama
Käyttötalousmenot yhteensä (sis rahoituksen ja taseyksiköt)	195 512 500	1 341 000	196 853 500	195 709 959	99,4	-1 143 541
Tase- yksiköiden menot	30 457 200	0	30 457 200	29 197 566	95,9	
Sitovat käyttötalousmenot	165 055 300	1 341 000	166 396 300	166 512 393	100,1	116 093
Sitovat investointimenot	15 800 000	600 000	16 400 000	16 093 519	98,1	-306 481
Tulos	0	0	0	629 888		629 888

Sitovat käyttömenot ylittyivät n. 116.100 euroa (0,1 %)

* Valtuusto on kokouksessaan 14.6.2006/10 § hyväksynyt määrärahalisäyksen operatiiviselle tulosalueelle kuolonhuoltopalveluihin ja kokouksessaan 8.11.2006 /24 § valtuusto on päättänyt korottaa erityistason ostopalvelujen määrärahaa. Valtuusto on kokouksissaan 14.6.2006/ 11 § ja 8.11.2006/23 § päättänyt korottaa investointien määrärahaa O- ja P-rakennusten rakentamiseen.

Käyttötalous

- määrärahaylitys operatiiviselle tulosalueelle	241 000
- määrärahaylitys erityistason ostopalveluihin	1 100 000
	<u>1 341 000</u>

Investointimenot

- määrärahalisäys O-rakennukseen	250 000
- määrärahalisäys P-rakennukseen	350 000
	<u>600 000</u>

KÄYTTÖTALOUSOSA

TULOARVIOT	Alkuperäinen talousarvio	Talousarvio-muutokset	Talousarvio muutosten jälkeen	Toteutuma	Tot %	Poikkeama
Myyntituotot	192 417 600	1 341 000	193 758 600	193 188 433	99,7	-570 167
Maksutuotot	8 694 500		8 694 500	8 067 142	92,8	-627 358
Tuet ja avustukset	1 926 800		1 926 800	1 781 865	92,5	-144 935
Muut tuotot	723 600		723 600	1 451 692	200,6	728 092
Toimintatuotot	203 762 500	1 341 000	205 103 500	204 489 132	99,7	-614 368
Korko- ja rahoitustuotot	50 000		50 000	255 348	510,7	205 348
Tuotot yhteensä	203 812 500	1 341 000	205 153 500	204 744 480	99,8	-409 020
Taseyksiköt:						0
- apteekkitoiminta	-4 864 200		-4 864 200	-4 898 262	100,7	-34 062
- laboratoritoiminta	-2 731 600		-2 731 600	-3 082 668	112,9	-351 068
- kuvantamistoiminta	-604 500		-604 500	-639 954	105,9	-35 454
Tulot ilman taseyksiköitä	195 612 200	1 341 000	196 953 200	196 123 596	99,6	-829 604

MÄÄRÄRAHAT	Alkuperäinen talousarvio	Talousarvio-muutokset	Talousarvio muutosten jälkeen	Toteutuma	Poikkeama	
Palkat ja palkkiot	96 307 500	24 000	96 331 500	94 406 792	98,0	-1 924 708
Henkilösivukulut	27 929 300	7 000	27 936 300	28 199 725	100,9	263 425
Aineet ja tarvikkeet	37 416 600	67 000	37 483 600	37 236 216	99,3	-247 384
Palvelujen ostot	31 271 200	1 243 000	32 514 200	33 190 946	102,1	676 746
Avustukset	192 500		192 500	188 279	97,8	-4 221
Muut kulut	1 975 400		1 975 400	2 100 759	106,3	125 359
Toimintakulut	195 092 500	1 341 000	196 433 500	195 322 717	99,4	-1 110 783
Korko- ja rahoituskulut	420 000		420 000	387 242	92,2	-32 758
Kulut yhteensä	195 512 500	1 341 000	196 853 500	195 709 959	99,4	-1 143 541
Taseyksiköt:						
- apteekkitoiminta	-16 745 700		-16 745 700	-15 596 586	93,1	1 149 114
- laboratoritoiminta	-8 890 400		-8 890 400	-9 277 431	104,4	-387 031
- kuvantamistoiminta	-4 821 100		-4 821 100	-4 323 549	89,7	497 551
Menot ilman taseyksiköitä	165 055 300	1 341 000	166 396 300	166 512 393	100,1	116 093
Poistot ja arvonalentumiset	8 300 000			8 404 632	101,3	104 632

INVESTOINTIOSA

Investointimenot	Alkuperäinen talousarvio	Talousarvio-muutokset*	Talousarvio muutosten jälkeen	Toteutunut	Tot %	Poikkeama
Aineettomat hyödykkeet	1 400 000		1 400 000	1 292 593	92,3	-107 407
Tietokoneohjelmistot	1 400 000		1 400 000	1 292 593	92,3	-107 407
Aineelliset hyödykkeet	14 400 000	600 000	15 000 000	14 800 926	98,7	-199 074
Maa- ja vesialueet				95 249		95 249
Rakennukset	10 490 000	600 000	11 090 000	11 179 586	100,8	89 586
Kiinteät koneet ja laitteet						0
Koneet ja kalusto	3 910 000		3 910 000	3 526 091	90,2	-383 909
Käyttöomaisuusarvopaperit	0					0
Investointimenot yhteensä	15 800 000	600 000	16 400 000	16 093 519	98,1	-306 481
Investointien rahoitus	Talousarvio			Toteutunut	Tot %	Poikkeama
Poistorahoitus	8 300 000		8 300 000	7 995 498	96,3	-304 502
Rahoitusosuudet	110 000		110 000	126 863	115,3	16 863
Laina	7 390 000		7 390 000	7 400 000	100,1	10 000
Investointien rahoitus yhteensä	15 800 000		15 800 000	15 522 361	98,2	-277 639

*Valtuusto on kokouksissaan 14.6.2006/11 § ja 8.11.2006/23 § päättänyt korottaa O-rakennuksen määrärahaa 250.000 e ja P-rakennuksen määrärahaa 350.000 e.

TULOSLASKELMAOSA

Tuloslaskelmaosa	Alkuperäinen talousarvio	Talousarvio-muutokset	Talousarvio muutosten jälkeen	Toteutuma	Tot %	Poikkeama
Toimintatuotot	203 762 500	1 341 000	205 103 500	204 489 132	99,7	-614 368
Myyntituotot	192 417 600	1 341 000	193 758 600	193 188 433	99,7	-570 167
Maksutuotot	8 694 500		8 694 500	8 067 142	92,8	-627 358
Tuet ja avustukset	1 926 800		1 926 800	1 781 865	92,5	-144 935
Muut tuotot	723 600		723 600	1 451 692	200,6	728 092
Toimintakulut	-195 092 500	-1 341 000	-196 433 500	-195 322 718	99,4	1 110 782
Henkilöstökulut	-124 236 800	-31 000	-124 267 800	-122 606 517	98,7	1 661 283
Palkat ja palkkiot	-96 307 500	-24 000	-96 331 500	-94 406 792	98,0	1 924 708
Henkilösivukulut	-27 929 300	-7 000	-27 936 300	-28 199 725	100,9	-263 425
Palvelujen ostot	-31 271 200	-1 243 000	-32 514 200	-33 190 946	102,1	-676 746
Aineet, tarvikkeet ja tavarat	-37 416 600	-67 000	-37 483 600	-37 236 216	99,3	247 384
Avustukset	-192 500		-192 500	-188 280	97,8	4 220
Muut toimintakulut	-1 975 400		-1 975 400	-2 100 759	106,3	-125 359
Toimintakate	8 670 000	0	8 670 000	9 166 414	105,7	496 414
Rahoitustuotot ja -kulut	-370 000		-370 000	-131 894	35,6	238 106
Korkotuotot	50 000		50 000	214 589	429,2	164 589
Rahoitustuotot			0	40 759		40 759
Korkokulut	-420 000		-420 000	-384 906	91,6	35 094
Muut rahoituskulut				-2 336		-2 336
Vuosikate	8 300 000		8 300 000	9 034 520	108,8	734 520
Poistot ja arvonalentumiset	-8 300 000		-8 300 000	-8 404 632	101,3	-104 632
Tilikauden tulos	0		0	629 888		629 888
Rahastojen lisäys	-10 000 000		-10 000 000	-11 619 336	116,2	-1 619 336
Rahastojen vähennys	10 000 000		10 000 000	11 619 336	116,2	1 619 336
Tilikauden yli-/alijäämä	0		0	629 888		629 888

RAHOITUSOSA 1.000 euroa

	Talousarvio Toteutuma	
Toiminnan rahavirta		
Vuosikate	8 300	9 034
Satunnaiset erät		
Tulorahoituksen korjauserät		822
Investointien rahavirta		
Investointimenot (sis määrärahalisäyksen 600 teur)	-16 400	-16 094
Rahoitusosuudet investointimenoihin	110	126
Toiminnan ja investointien rahavirta	-7 990	-6 112
Rahoituksen rahavirta		
Lainakannan muutokset		
Pitkäaikaisten lainojen lisäys	7 390	7 400
Pitkäaikaisten lainojen vähennys		-3 055
Lyhytaikaisten lainojen muutos		1 678
Oman pääoman muutokset		1 378
Muut maksuvalmiuden muutokset		
Toimeksiantojen varojen ja pääomien muutokset		204
Vaihto-omaisuuden muutos		-748
Saamisten muutos		-2 551
Korottomien velkojen muutos		6 245
Rahoituksen rahavirta	7 390	10 551
Rahavarojen muutos	-600	4 439
Rahavarojen muutos		
Rahavarat 31.12.		15 598
Rahavarat 1.1.		-11 159
		4 439

2. TULOSLASKELMA JA TUNNUSLUVUT VUODELTA 2006

TULOSLASKELMA JA TUNNUSLUVUT VUODELTA 2006

	1.1.-31.12.2006		1.1.-31.12.2005	
Toimintatuotot				
Myyntituotot	193 188 433,32		183 216 440,11	
Maksutuotot	8 067 142,04		8 238 237,07	
Tuet ja avustukset	1 781 864,97		1 736 235,79	
Muut toimintatuotot	<u>1 451 691,95</u>	204 489 132,28	<u>1 215 645,15</u>	194 406 558,12
Valmistus omaan käyttöön				
Toimintakulut				
Henkilöstökulut	-122 606 516,60		-118 530 754,40	
Palkat ja palkkiot *	-94 406 791,64		-91 881 763,79	
Henkilösivukulut	-28 199 724,96		-26 648 990,61	
Eläkekulut	-255 107,72		-1 621,90	
Muut henkilösivukulut	-27 944 617,24		-26 647 368,71	
Palvelujen ostot	-33 190 946,19		-31 293 925,28	
Aineet, tarvikkeet ja tavarat	-37 236 216,28		-35 244 156,43	
Avustukset	-188 279,39		-168 504,69	
Muut toimintakulut	<u>-2 100 759,11</u>	<u>-195 322 717,57</u>	<u>-1 876 084,33</u>	<u>-187 113 425,13</u>
Toimintakate		9 166 414,71		7 293 132,99
Rahoitustuotot ja -kulut				
Korkotuotot	214 588,55		117 466,24	
Muut rahoitustuotot	40 759,42		38 907,23	
Korkokulut	-384 905,70		-112 006,17	
Muut rahoituskulut	<u>-2 336,12</u>	<u>-131 893,85</u>	<u>-343,13</u>	<u>44 024,17</u>
Vuosikate		9 034 520,86		7 337 157,16
Poistot ja arvonalentumiset	-8 404 632,40		-7 009 969,13	
Suunnitelman mukaiset poistot	-7 995 498,47		-7 009 969,13	
Arvonalentumiset	-409 133,93			
Satunnaiset erät				
Satunnaiset tuotot				
Satunnaiset kulut		<u>-8 404 632,40</u>		<u>-7 009 969,13</u>
Tilikauden tulos		629 888,46		327 188,03
Poistoeron lisäys (-) tai vähennys (+)				
Varausten lisäys(-) tai vähennys (+)				
Rahastojen lisäys(-) tai vähennys (+)				
Tilikauden ylijäämä (alijäämä)		629 888,46		327 188,03

* sisältää henkilöstökorvauksia ja korjauseriä 1.633.187,02 euroa (v. 2006) ja 1.501.348,79 euroa (v. 2005)

Tuloslaskelman tunnusluvut	2006	2005
Toimintatuottojen osuus toimintakuluista	104,7 %	103,9 %
Vuosikatteen osuus poistoista	107,5 %	104,7 %

3. TASE 31.12.2006 JA TUNNUSLUVUT

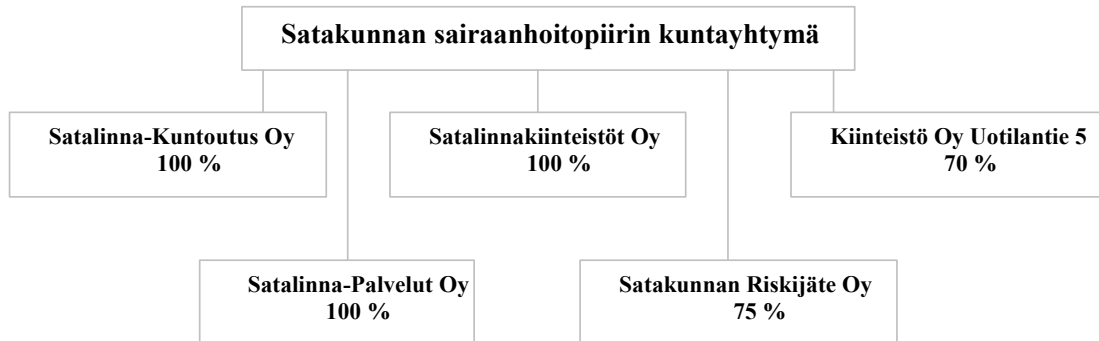
VASTAAVAA	2006	2005	
A PYSYVÄT VASTAAVAT			
I Aineettomat hyödykkeet			
1. Aineettomat oikeudet	2 917 950,84	2 291 885,12	
2. Muut pitkävaikutteiset menot		31 621,13	
3. Ennakkomaksut	<u>110 869,86</u>	<u>734 879,46</u>	3 058 385,71
II Aineelliset hyödykkeet			
1. Maa- ja vesialueet	4 394 437,55	4 299 188,55	
2. Rakennukset	58 583 412,15	46 151 431,90	
3. Kiinteät rakenteet ja laitteet	449 168,58	399 969,05	
4. Koneet ja kalusto	12 635 007,22	10 652 367,22	
6. Ennakkomaksut ja keskeneräiset hankinnat	<u>4 694 697,16</u>	<u>11 253 042,87</u>	72 755 999,59
III Sijoitukset			
1. Osakkeet ja osuudet	3 470 597,31	3 870 651,24	
4. Muut saamiset	<u>3 470 597,31</u>	<u>3 870 651,24</u>	3 870 651,24
B TOIMEKSIANTOJEN VARAT			
2. Lahjoitusrahastojen erityiskatteet	4 642,00	63 542,00	
3. Muut toimeksiantojen varat	<u>4 642,00</u>	<u>63 542,00</u>	63 542,00
C VAIHTUVAT VASTAAVAT			
I Vaihto-omaisuus			
1. Aineet ja tarvikkeet	4 745 919,76	3 956 648,84	
5. Ennakkomaksut	<u>4 745 919,76</u>	<u>40 426,30</u>	3 997 075,14
II Saamiset			
Pitkäaikaiset saamiset			
Lyhytaikaiset saamiset			
1. Myyntisaamiset	21 878 769,45	18 457 493,70	
3. Muut saamiset	2 111 678,87	2 378 946,25	
4. Siirtosaamiset	<u>897 785,09</u>	<u>1 500 175,08</u>	22 336 615,03
III Rahoitusarvopaperit			
IV Rahat ja pankkisaamiset	15 597 627,00	11 158 908,19	
VASTAAVAA YHTEENSÄ	<u>132 492 562,84</u>	<u>117 241 176,90</u>	

VASTATTAVAA	2006	2005
A OMA PÄÄOMA		
I Peruspääoma	73 905 917,35	72 528 139,35
II Arvonkorotusrahasto		
III Muut omat rahastot		
IV Edellisten tilikausien ylijäämä (alijäämä)	-587 820,92	-915 008,95
V Tilikauden ylijäämä (alijäämä)	<u>629 888,46</u>	<u>327 188,03</u>
	73 947 984,89	71 940 318,43
C PAKOLLISET VARAUKSET		
1. Eläkevaraukset	65 644,17	81 670,80
2. Muut pakolliset varaukset	<u>5 290 165,00</u>	<u>4 443 354,00</u>
	5 355 809,17	4 525 024,80
D TOIMEKSIANTOJEN PÄÄOMAT		
2. Lahjoitusrahastojen pääomat	400 109,26	255 108,21
3. Muut toimeksiantojen pääomat	<u>400 109,26</u>	<u>255 108,21</u>
		255 108,21
E VIERAS PÄÄOMA		
I Pitkäaikainen		
2. Lainat rahoitus- ja vakuutuslaitoksilta	11 166 668,00	6 822 222,00
8. Siirtovelat	<u>11 166 668,00</u>	<u>6 822 222,00</u>
		6 822 222,00
II Lyhytaikainen		
1. Joukkovelkakirjalainat		
2. Lainat rahoitus- ja vakuutuslaitoksilta	3 055 554,00	1 377 778,00
5. Saadut ennakot		1 166 062,87
6. Ostovelat	9 776 232,30	8 482 682,02
7. Muut velat/Liittymismaksut ja muut ve	2 281 368,32	2 560 894,79
8. Siirtovelat	<u>26 508 836,90</u>	<u>20 111 085,78</u>
	41 621 991,52	33 698 503,46
VASTATTAVAA YHTEENSÄ	<u>132 492 562,84</u>	<u>117 241 176,90</u>

Taseen tunnusluvut	2006	2005
Omavaraisuusaste (oman pääoman osuus koko pääomasta) = 100* (Oma pääoma + poistoero ja vapaaehtoiset varaukset) / (Koko pääoma - saadut ennakot)	55,81 %	61,36 %
Suhteellinen velkaantuneisuusaste (tarvittava käyttötulosten osuus vieraan pääoman takaisinmaksuun) = 100* (Vieras pääoma - saadut ennakot) / Käyttötulot	25,78 %	20,83 %
Lainakanta = Vieras pääoma -(Saadut ennakot + ostovelat+siirtovelat + muut velat)	14 222 222,00 €	8 200 000,00 €

4. KONSERNITASE

Sairaanhoidopiirin konserni 31.12.2006 Tytäryhtiöt



Konsernitase 31.12.2006

VASTAAVAA	132 909	VASTATTAVAA	132 909
Pysyvät vastaavat	87 518	Oma pääoma	73 759
Aineettomat hyödykkeet	3 029	Peruspääoma	73 916
Aineettomat oikeudet	2 918	Muu oma pääoma	39
Muut pitkävaikutteiset menot		Edellisten tilikausien yli-/alijäämä	-682
Ennakkomaksut	111	Tilikauden yli-/alijäämä	486
Aineelliset hyödykkeet	81 250	Vähemmistöosuudet	39
Maa- ja vesialueet	4 394	Vapaaehtoiset varaukset	369
Rakennukset	59 058	Vapaaehtoiset varaukset	369
Kiinteät rakenteet ja laitteet	449	Pakolliset varaukset	5 356
Koneet ja kalusto	12 636	Eläkevaraukset	66
Muut aineelliset hyödykkeet	18	Muut pakolliset varaukset	5 290
Ennakkomaksut ja keskeneräiset	4 695	Toimeksiantojen pääomat	400
Sijoitukset	3 239	Lahjoitusvarojen pääomat	400
Osakkeet ja osuudet	3 236	Vieras pääoma	52 986
Muut lainasaamiset	3	Pitkäaikainen	11 365
Toimeksiantojen varat	5	Lainat rahoitus- ja vakuutuslaitoksilta	11 362
Vaihtuvat vastaavat	45 386	Muut pitkäaikaiset velat	3
Vaihto-omaisuus	4 746	Lyhytaikainen	41 621
Aineet ja tarvikkeet	4 701	Lainat rahoitus- ja vakuutuslaitoksilta	3 078
Ennakkomaksut	45	Saadut ennakot	2
Saamiset	24 739	Ostovelat	9 756
Pitkäaikaiset saamiset		Muut velat	2 306
Lyhytaikaiset saamiset	24 739	Siirtovelat	26 479
Myyntisaamiset	21 724		
Muut saamiset	2 117		
Siirtosaamiset	898		
Rahat ja pankkisaamiset	15 901		

Omavaraisuusaste 55.77 %

Lainakanta 14.444

5. RAHOITUSLASKELMA 31.12.2006 JA TUNNUSLUVUT

Rahoituslaskelma ja tunnusluvut 1 000 e	<u>V.2006</u>	<u>V.2005</u>
Toiminnan rahavirta		
Vuosikate	9 034	7 337
Satunnaiset erät		
Tulorahoituksen korjauserät	<u>822</u>	<u>-505</u>
Investointien rahavirta	9 856	6 832
Investointimenot	-16 094	-15 518
Rahoitusosuudet investointimenoihin	126	178
Pysyvien vastaavien hyödykkeiden luovutustulot	<u>-15 968</u>	<u>50</u>
Toiminnan ja investointien rahavirta	-6 112	-8 458
Rahoituksen rahavirta		
Lainakannan muutokset		
Pitkäaikaisten lainojen lisäys	7 400	8 200
Pitkäaikaisten lainojen vähennys	-3 055	
Lyhytaikaisten lainojen muutos	<u>1 678</u>	<u>8 200</u>
Oman pääoman muutokset	1 378	
Muut maksuvalmiuden muutokset		
Toimeksiantojen varojen ja pääomien muutokset	204	-14
Vaihto-omaisuuden muutos	-748	-684
Saamisten muutos	-2 551	-547
Korottomien velkojen muutos	<u>6 245</u>	<u>1 562</u>
Rahoituksen rahavirta	10 551	8 517
Rahavarojen muutos	4 439	59
Rahavarojen muutos		
Rahavarat 31.12.	15 598	11 159
Rahavarat 1.1.	<u>-11 159</u>	<u>-11 100</u>
Rahoituslaskelman tunnusluvut		
Investointien tulorahoitus, %*	56,14	47,28
Pääomamenojen tulorahoitus, %**	51,71	47,28
Lainanhoitokate***	5,34	66,51
Kassan riittävyys, pv	26,5	19,95

* vuosikatteen osuus investoinneista

** vuosikatteen osuus investointien ja lainanlyhennysten yhteismäärästä

*** tulorahoituksen riittävyys korkojen ja lyhennysten maksuun

6. TILINPÄÄTÖKSEN LIITETIEDOT

6.1 TULOSLASKELMAN LIITETIEDOT

Toimintatuotot tulosalueittain	2006	2005
Kuntayhtymähallinto (sis ostopalvelut)	21 694 336,40	20 795 716,34
Konservatiivinen tulosalue	61 866 219,44	58 681 717,94
Operatiivinen tulosalue	62 416 794,89	61 393 253,19
Hallinto ja huolto	4 236 937,03	3 985 405,58
Sairaanhoidollisten palvelujen tulosalue	23 127 345,54	22 099 012,85
Psykiatrian tulosalue	31 147 498,98	27 451 452,22
Yhteensä	204 489 132,28	194 406 558,12

Hallitus päätti kokouksessaan 26.2.2007/ 35 §, että sairaanhoitopiirin palveluja käyttäneille jäsenkunnille, muille kunnille, kuntayhtymille ja valtiolle palautetaan asiakashyvityksenä syntynyt ylijäämä 5, 1 Me. Varsinais-Suomen shp on hyvittänyt ostopalveluista 2 % (229.311 e), joka myös hyvitetään kunnille. Yllä olevat luvut sisältävät asiakashyvitykset.

Myyntituottojen oikaisut / asiakashyvitykset tulosalueittain:

Konservatiivinen tulosalue	1 084 715,00
Operatiivinen tulosalue	1 731 212,00
Sairaanhoidollisten palvelujen tulosalue	876 666,00
Psykiatrian tulosalue	1 406 985,00
Oma myyntioikaisu yhteensä	5 099 578,00
Kuntayhtymähallinto (ostopalvelut)	229 311,00
Myyntioikaisut yhteensä	5 328 889,00

Henkilöstö

Henkilöstökulut	2006	2005
Palkat ja palkkiot (suoriteperusteiset)	96 238 501,77	93 753 361,41
Luottamushenkilöstö	47 402,14	51 220,17
Lääkärihenkilöstö	17 308 676,62	16 727 362,19
Eriasteiset sairaanhoitajat ja vastaavat	40 683 893,47	39 322 660,82
Ulkopuoliset palkkiot	131 185,33	96 184,02
Laitoshuoltajat	6 342 429,14	6 316 558,97
Jaksotetut palkat ja palkkiot	954 920,65	871 261,50
Muu henkilöstö	30 571 471,31	29 997 864,91
Aktivoitavat palkat	198 523,11	370 248,83
Henkilöstökorvaukset ja muut korjaukset	-1 633 187,02	-1 501 348,79
Taseeseen siirretyt	-198 523,11	-370 248,83
Henkilösivukulut	28 199 724,96	26 648 990,61
Eläkekulut	255 107,72	1 621,90
Muut henkilösivukulut	27 944 617,24	26 647 368,71
Yhteensä tuloslaskelman mukaan	122 606 516,60	118 530 754,40

Henkilöiden lukumäärä	31.12.2006	31.12.2005
Vakinainen	2 403	2 443
Määräaikainen	888	814
Yhteensä	3 291	3 257

Palvelujen ostot

	2006	2005
Toimisto-, pankki- ja asiantuntijapalvelut	4 347 343,81	4 117 020,51
Opetus- ja kulttuuripalvelut	1 117 183,62	958 166,18
Terveyspalvelujen ostot	19 245 827,66	19 272 835,82
Tutkimuspalvelujen ostot	1 792 332,97	1 904 273,57
Huoltopalvelujen ostot	3 375 119,26	3 192 581,30
Matkustus- ja kuljetuspalvelujen ostot	1 242 727,32	1 200 322,86
Majoitus- ja ravitsemispalvelujen ostot	57 979,63	32 784,21
Muut palvelut	2 012 431,92	615 940,83
Yhteensä tuloslaskelman mukaan	33 190 946,19	31 293 925,28

Aineet, tarvikkeet ja tavarat

	2006	2005
Toimistotarvikkeet ja kirjallisuus	635 613,48	589 309,10
Hoitotarvikkeet	7 949 243,76	7 952 499,45
Kuvantamis- ja laboratoriotarvikkeet	3 241 359,28	3 796 700,85
Kuntoutus- ja terapiatarvikkeet sekä lääkinnällisen kuntoutuksen apuvälineet	1 581 472,71	1 552 609,17
Lääkevalmisteet	16 040 000,77	13 829 770,50
Elintarvikkeet	1 966 106,62	2 034 178,79
Huoltotarvikkeet	2 265 596,77	2 328 399,04
Lämmitys, sähkö ja vesi	2 205 622,14	1 886 633,53
Kalusto	1 302 455,58	1 005 162,47
Muu materiaali	48 745,17	268 893,53
Yhteensä tuloslaskelman mukaan	37 236 216,28	35 244 156,43

Pakollisten varausten muutokset

	2006	2005
Eläkejärjestelmän eläkevastuu 1.1.	81 670,80	92 427,14
Lisäykset tilikaudella		
Vähennykset tilikaudella	-16 026,63	-10 756,34
Eläkevastuu 31.12.	65 644,17	81 670,80
Potilasvahinkovakuutusmaksuvastuu 1.1.	5 413 274,00	6 041 337,00
Lisäykset tilikaudella	981 091,00	
Vähennykset tilikaudella		-628 063,00
Potilasvahinkovakuutus-maksuvastuu 31.12.	6 394 365,00	5 413 274,00

6.2 TASEEN LIITETIEDOT

Pysyvät vastaavat

Suunnitelman mukaisten poistojen perusteet

Käyttöomaisuuslaji	Poistomenetelmä	Poistoaika	Poisto%
Aineettomat hyödykkeet			
ATK-ohjelmien käyttöoikeudet	Tasapoisto		5
ATK-ohjelmistot, omat	Tasapoisto		3
Muut pitkävaikutteiset menot			
Perustamis- ja järjestelymenot	Tasapoisto		3
Tutkimus- ja kehittämismenot	Tasapoisto		3
Ennakkomaksut	Ei poistoa		0
Aineelliset hyödykkeet			
Maa- ja vesialueet	Ei poistoa		0
Rakennukset ja rakennelmat			
Hallinto- ja laitosrakennukset	Tasapoisto		30
Talousrakennukset	Tasapoisto		15
Vapaa-ajan rakennukset	Tasapoisto		30
Asuinrakennukset	Tasapoisto		30
Kiinteät rakenteet ja laitteet			
Puhelinverkko, keskusasema ja alakeskukset	Menojäännös		10 %
Muut kiinteät koneet ja laitteet	Menojäännös		22 %
Varavoimakoneet	Menojäännös		25 %
Koneet ja kalustot			
Autot	Tasapoisto		5
Muut kuljetusvälineet	Tasapoisto		5
Sairaala-, terveydenhuolto- yms laitteet	Tasapoisto		5
Kalliit sairaalalaitteet	Tasapoisto		8
Muut laitteet ja kalusteet	Tasapoisto		3
Muut aineelliset hyödykkeet			
Luonnonvarat	Ei poistoa		0
Arvo- ja taide-esineet	Ei poistoa		0
Käyttöomaisuusarvopaperit ja muut pitkävaikutteiset sijoitukset			
Osakkeet ja osuudet	Ei poistoa		0

Poistoperusteen mukainen poistojen laskenta alkaa hankintaa seuraavan kuukauden alusta.

Pysyvien vastaavien muutokset

	tase 1.1.2006	oikaisu+ lisäykset	käytöstä- poistot	poistot ja arvonalemm.	siirrot ja suoritukset	tase 31.12.2006
Aineettomat hyödykkeet	2 323 506,25	1 423 703,84		829 262,20		2 917 950,84
Tietokoneohjelmat	2 291 885,12	1 423 703,84		797 641,07	2,95	2 917 950,84
Muut pitkävaikutteiset menot	31 621,13			31 621,13		0,00
Aineelliset hyödykkeet	73 490 879,05	25 853 851,32		7 166 236,27		80 867 592,52
Maa- ja vesialueet	4 299 188,55	95 249,00				4 394 437,55
Rakennukset	46 151 431,90	15 951 723,00		3 519 742,75		58 583 412,15
Kiinteät koneet ja laitteet	399 969,05	123 050,00		73 850,47		449 168,58
Koneet ja kalusto	10 652 367,22	5 584 811,63	11 689,96	3 572 643,05	-17 838,62	12 635 007,22
Keskeneräiset hankkeet	11 987 922,33	4 099 017,69			-11 650 899,00	4 805 567,02
Käyttöomaisuusarvopaperit ja muut pitkäaikaiset sijoitukset	3 870 651,24	45 946,07		446 000,00		3 470 597,31
Osakkeet ja osuudet	3 870 651,24	45 946,07		446 000,00		3 470 597,31
Yhteensä	79 685 036,54	27 323 501,23	11 689,96	8 441 498,47	-11 222 734,67	87 256 140,67

Keskeneräisiin hankkeisiin sisältyvät:

P-rakennus	3 843 010,83
Digitaalinen arkisto ja kuvaverkko	369 526,00
Radun uudistaminen	53 930,00
Kumppanuus, johdon tietojärjestelmä	56 939,86
Hemodialyysikoneet	46 560,00
Angiografian päivityspaketti	50 600,33
Digitaalinen röntgenlaitteisto	287 000,00
Preanalyttinen automaatiolaitteisto	75 000,00
Unitutkimuslaitteisto	23 000,00
	<u>4 805 567,02</u>

Osakkeisiin on kirjattu arvonalennuksia:

Satakunnan Riskijäte Oy	-55 000,00
Kiinteistö Oy Porin Pankkitalo	-236 000,00
Kiinteistö Oy Äyhönpuisto	-75 000,00
Kiinteistö Oy Uutilantie 5	-80 000,00
	<u>-446 000,00</u>

Osakkeiden lisäykset:

Satalinna-Palvelut Oy / lunastettu Satalinna- Kuntoutus Oy:n tytäryhtiön	10 080,00
Lammaisten Sähkö Oy / oikaisu, lisätty taseeseen	35 117,63
Lännen Puhelin Oy/oikaisu, lisätty taseeseen	748,44
	<u>45 946,07</u>

Osakkeet ja osuudet

OSAKKEET	Tase 31.12.2006
Satakunnan Puhelin Oy	57 907,11
Kiinteistö Oy Harjavallan Vuokratalo	354 655,53
Kiinteistö Oy Porin Pankkitalo	923 691,41
Kiinteistö Oy Parinvaha	586 166,54
Kiinteistö Oy Uutilantie 5	1 081 872,97
Kiinteistö Oy Äyhönpuisto	102 569,28
FGG Finnish Consulting Group Oy	1 463,23
Lännen Puhelin Oy	29 979,50
Oy Suomen Terveystutkimus	6 675,38
Satakunnan Riskijäte Oy	11 602,42
Ravaninnin Pesula Oy	52 138,26
PrizzzTech Oy	84 093,96
Satalinna-Kuntoutus Oy	82 500,00
Satalinnakiinteistöt Oy	50 000,00
Satalinna-Palvelut Oy	10 080,00
Lammaisten Sähkö Oy	35 117,63
Osakkeet yhteensä 31.12.2006	3 470 513,22
OSUUDET	
Harjavallan Osuuspankki	84,09
Osuudet yhteensä 31.12.2006	84,09
OSAKKEET JA OSUUDET YHTEENSÄ 31.12.2006	3 470 597,31

Kiinteistöosakkeiden tasearvot on tarkistettu ja arvonalennukset on tehty v 2006 tilinpäätökseen.

Lahjoitusrahastojen erityiskatteet

Testamenttilahjoituksen realisoimaton arvo taseessa 1.1.2006 oli 63.542,00 euroa. Tilikauden aikana myytiin asunto-osake 53.000,00 eurolla, tasearvo oli 58.900,00 euroa. 31.12.2006 arvo taseessa on 4.642,00 euroa. Lahjoituksen realisoidun omaisuuden katteet sekä rahavarat sisältyvät kassavaroihin.

Hall 26.8.2003/ 170 §

Vaihtuvat vastaavat

Saamiset	2006	2005
Lyhytaikaiset saamiset		
Saamiset tytäryhteisöiltä		
Myyntisaamiset	177 185,16	54 258,42
Saamiset osakkuusyhteisöiltä		
Myyntisaamiset	2 665,43	
Saamiset muilta		
Myyntisaamiset	21 698 918,86	18 403 235,28
Muut saamiset	2 111 678,87	2 378 946,25
Siirtosaamiset	897 785,09	1 500 175,08
Saamiset yhteensä	24 888 233,41	22 336 615,03

Oman pääoman muutokset

	2006	2005
Peruspääoma 1.1.	72 528 139,35	72 528 139,35
Lisäykset tilikaudella	1 377 778,00	
Vähennykset tilikaudella		
Peruspääoma 31.12.	73 905 917,35	72 528 139,35
Edellisten tilikausien yli-/alijäämä 1.1.	-915 008,95	1 340 068,73
Tilikauden yli-/alijäämä	327 188,03	-2 255 077,68
Edellisten tilikausien yli-/alijäämä 31.12.	-587 820,92	-915 008,95
Tilikauden yli-/alijäämä 31.12.	629 888,46	327 188,03
Oma pääoma yhteensä 31.12.	73 947 984,89	71 940 318,43

Peruspääoman muutokset ja kuntien osuudet peruspääomaan 31.12.2006

Peruspääoma 31.12.2001	69 227 472,95
+ kuntien osuus investointeihin	1 513 666,40
Peruspääoma 31.12.2002	70 741 139,35
+ kuntien osuus investointeihin	1 787 000,00
Peruspääoma 31.12.2003	72 528 139,35
Peruspääoma 31.12.2003	72 528 139,35
Peruspääoma 31.12.2004	72 528 139,35
Peruspääoma 31.12.2005	72 528 139,35
+ kuntien osuus lainanlyhennyksiin	1 377 778,00
Peruspääoma 31.12.2006	73 905 917,35

Kunta	Omistusosuudet		Peruspääoman	Omistusosuudet	
	€	%	lisäys	€	%
	31.12.2005	31.12.2005	v.2006	31.12.2006	31.12.2006
Eura	3 159 530,21	4,3563	60 071,12	3 219 601,33	4,3564
Eurajoki	2 328 976,71	3,2111	44 226,67	2 373 203,38	3,2111
Harjavalta	2 891 403,52	3,9866	54 973,34	2 946 376,86	3,9867
Honkajoki	613 911,78	0,8464	11 711,11	625 622,89	0,8465
Huittinen	1 738 720,87	2,3973	33 066,67	1 771 787,54	2,3974
Jämijärvi	741 060,90	1,0218	14 053,34	755 114,24	1,0217
Kankaanpää	3 592 531,50	4,9533	68 200,01	3 660 731,51	4,9532
Karvia	956 037,69	1,3182	18 186,67	974 224,36	1,3182
Kiukainen	1 232 464,95	1,6993	23 422,23	1 255 887,18	1,6993
Kodisjoki	162 926,18	0,2246	3 031,11	165 957,29	0,2246
Kokemäki	3 477 045,78	4,7941	65 995,57	3 543 041,35	4,7940
Köyliö	611 485,43	0,8431	11 573,34	623 058,77	0,8430
Lappi	1 030 168,79	1,4204	19 564,45	1 049 733,24	1,4204
Lavia	790 523,26	1,0900	15 017,78	805 541,04	1,0900
Luvia	970 184,23	1,3377	18 462,23	988 646,46	1,3377
Merikarvia	1 228 036,83	1,6932	23 284,45	1 251 321,28	1,6931
Nakkila	2 125 261,81	2,9303	40 368,90	2 165 630,71	2,9303
Noormarkku	1 786 488,47	2,4632	33 893,34	1 820 381,81	2,4631
Pomarkku	835 505,45	1,1520	15 844,45	851 349,90	1,1519
Pori	23 751 841,01	32,7484	451 222,26	24 203 063,27	32,7485
Rauma	12 538 671,29	17,2880	238 217,82	12 776 889,11	17,2880
Siikainen	670 930,40	0,9251	12 813,34	683 743,74	0,9252
Säkylä	864 736,66	1,1923	16 395,56	881 132,22	1,1922
Ulvila	4 429 695,63	6,1076	84 182,24	4 513 877,87	6,1076
Yhteensä	72 528 139,35	100,0000	1 377 778,00	73 905 917,35	100,0000

Vieras pääoma

Pitkäaikainen vieras pääoma	2006	2005
Lainat rahoitus- ja vakuutuslaitoksilta	11 166 668,00	6 822 222,00
Velkojen erittely:		
Lyhytaikainen vieras pääoma		
Lainat rahoitus- ja vakuutuslaitoksilta	3 055 554,00	1 377 778,00
Velat tytäryhteisöille		
Ostovelat	30 080,00	59 425,80
Siirtovelat	32 692,40	
Velat osakkuusyhteisöille		
Ostovelat	52 891,00	
Saadut ennakot (asiakaspalvelujen palautukset)	5 099 578,00	1 166 062,87
Velat muille		
Ostovelat	9 693 261,30	8 423 256,22
Muut velat	2 281 368,32	2 560 894,79
Siirtovelat	21 376 566,50	20 111 085,78
Yhteensä	41 621 991,52	33 698 503,46

Siirtovelkoihin sisältyvät olennaiset erät:

Palkkojen ja henkilösivukulujen jaksotukset	18 826 237,45	17 558 923,44
Tutkimus- ja kehittämistoiminnan jaksotukset	1 202 314,55	1 582 242,34
Potilasvahinkovastuun lyhennys	1 104 200,00	969 920,00
	21 132 752,00	20 111 085,78

6.3 KONSERNITASEEN LIITETIEDOT

Tytär- ja osakkuusyhteisöt

Tytäryhteisöt

Kiinteistö Oy Uutilantie 5

tilinpäätöksessä 2006 tehty arvonalennus -80.000 e

Satakunnan Riskijäte Oy

tilinpäätöksessä 2006 tehty arvonalennus -55.000 e

Toiminta on lopetettu v.2005.

Yhtiökokous 10.11.2006 asettanut yhtiön vapaaehtoiseen selvitystilaan.

Satalinnakiinteistöt Oy

Ei varsinaista toimintaa tilikautena.

Satalinna-Kuntoutus Oy

Sairaanhoitopiiri on antanut yhtiölle 32.692,40 e rahoitusavustuksen velkojen hoitamiseen.

Liiketoiminta on lopetettu 31.10.2006 ja yhtiö on jätetty lepäämään.

Satalinna-Palvelut Oy

Liiketoiminta on lopetettu 31.10.2006 ja yhtiö on jätetty lepäämään.

Osakkuusyhteisöt

Ravanin Pesula Oy

Kiinteistö Oy Porin Pankkitalo

tilinpäätöksessä 2006 tehty arvonalennus -236.000 e

Laskentaperiaatteet

Tytäryhteisöt

Sairaanhoitopiirin ja tytäryhteisöjen keskinäinen omistus on laskettu nimellisesti eli pariarvomenetelmällä.

Sisäiset velat ja saamiset ja muut sisäiset liiketapahtumat on eliminoitu.

Taseet on yhdistelty rivi riviltä. Oman pääoman osalta on ilmoitettu erikseen vähemmistöosuus ja oman omistussuuden määrä.

Osakkuusyhteisö on merkitty taseeseen sairaanhoitopiirin osakkeiden osuutena.

Suunnitelman mukaisia poistoja ei ole oikaistu kuntayhtymän poistosuunnitelman mukaisiksi.

6.4 VAKUUKSIA JA VASTUUSITOUMUKSIA KOSKEVAT LIITETIEDOT

Vastuusitoumukset samaan konserniin kuuluvien yhteisöjen puolesta

Tytäryhteisöjen puolesta annetut takaukset 2006		2005
Kiinteistö Oy Uotilantie 5		
Alkuperäinen pääoma	269 100,68	269 100,68
Jäljellä oleva pääoma	172 888,97	185 744,01

6.5 KUNTALASKUTUKSEN TOTEUTUMINEN

SATAKUNNAN SAIRAANHOITOPHIRI
KUNTIEN PALVELUOSTOT V. 2006

TILINPÄÄTÖS : hyvitys hinnaston mukaisista ostoista 5,1 me
ostopalveluissa on huomioitu Varsinais-Suomen shp hyvitys yht. 229.311 e

27.2.2007 ta

Jäsenkunnat	Korjattu hinnaston muk.ostot (pal. 5,1 Me)	Kauttalask. ostopalvelut	Osuus erityisvelv.	OSTOT YHTEENSÄ	Kalliiden hoitojen tasaus, nettovaik.	MAKSUT YHTEENSÄ	maksut v.2005 tilinp.	Muutos% 2006/2005
Eura	6 514 532,06	1 121 271,06	183 146,02	7 818 949,14	100 952,53	7 919 901,67	7 441 401,78	6,43
Eurajoki	4 133 810,70	337 551,42	113 077,99	4 584 440,11	89 687,18	4 674 127,29	4 778 129,09	-2,18
Harjavalta	5 910 478,52	731 126,10	148 722,55	6 790 327,17	38 629,90	6 828 957,07	6 302 907,41	8,35
Honkajoki	1 297 106,17	174 086,99	38 978,37	1 510 171,53	72 601,71	1 582 773,24	1 564 010,20	1,20
Huittinen	4 539 814,52	627 553,59	175 683,73	5 343 051,84	152 232,27	5 495 284,11	5 280 918,38	4,06
Jämijärvi	1 190 665,40	232 108,63	42 312,18	1 465 086,21	34 787,05	1 499 873,26	1 493 975,31	0,39
Kankaanpää	8 414 577,44	1 150 314,17	244 569,42	9 809 461,03	-83 707,44	9 725 753,59	8 519 869,62	14,15
Karvia	1 903 974,31	315 956,42	54 755,80	2 274 686,53	-102 832,44	2 171 854,09	2 094 157,10	3,71
Kiukainen	2 486 533,95	340 889,83	65 086,71	2 892 510,49	-49 292,89	2 843 217,60	2 501 320,26	13,67
Kodisjoki	300 965,59	130 513,60	10 175,86	441 655,05	-36 695,12	404 959,93	371 580,88	8,98
Kokemäki	6 253 774,71	511 129,84	162 135,30	6 927 039,85	212 540,29	7 139 580,14	7 013 993,29	1,79
Köyliö	1 775 146,24	232 839,73	57 139,85	2 065 125,82	-86 501,68	1 978 624,14	1 695 262,05	16,71
Lappi	2 217 601,21	299 455,53	63 322,90	2 580 379,64	19 774,90	2 600 154,54	2 497 039,06	4,13
Lavia	963 901,39	120 998,82	42 544,77	1 127 444,98	83 314,32	1 210 759,30	1 234 235,06	-1,90
Luvia	1 972 211,50	226 230,63	64 447,09	2 262 889,22	70 226,35	2 333 115,57	2 005 402,15	16,34
Merikarvia	2 593 859,20	203 968,25	69 428,41	2 867 255,86	53 343,67	2 920 599,53	3 079 540,32	-5,16
Nakkila	4 442 723,47	480 015,82	113 039,22	5 035 778,51	23 182,50	5 058 961,01	4 551 548,45	11,15
Noormarkku	3 445 632,59	492 129,96	118 543,87	4 056 306,42	146 058,71	4 202 365,13	4 240 545,57	-0,90
Pomarkku	1 786 062,59	147 715,12	48 999,17	1 982 776,88	624,07	1 983 400,95	1 988 403,31	-0,25
Pori	50 551 357,04	6 200 272,84	1 475 867,34	58 227 497,22	-502 981,44	57 724 515,78	55 388 986,04	4,22
Rauma	28 360 620,40	2 973 812,54	709 189,30	32 043 622,24	-310 694,23	31 732 928,01	30 019 630,63	5,71
Siikainen	1 243 741,65	79 669,49	34 888,65	1 358 299,79	63 453,07	1 421 752,86	1 399 347,77	1,60
Säkylä	2 255 133,48	79 451,89	95 691,81	2 430 277,18	-87 989,47	2 342 287,71	1 948 469,59	20,21
Ulvila	8 946 648,47	978 235,74	267 537,78	10 192 421,99	99 286,19	10 291 708,18	9 890 067,75	4,06
Jäsenkunnat yht.	153 500 872,60	18 187 298,01	4 399 284,09	176 087 454,70	0,00	176 087 454,70	167 300 741,07	5,25
Ulkokunnat	1 697 407,48	27 183,30		1 724 590,78		1 724 590,78		
Terv.keskus ky	64 346,84			64 346,84		64 346,84		
Valtio(täyd.korv.)	273 710,35			273 710,35		273 710,35		
Vakuutusyhtiöt	1 294 387,00	53 720,00		1 348 107,00		1 348 107,00	1 514 523,32	-10,99
Muut	200 480,65			200 480,65		200 480,65	2 101 584,62	-90,46
YHTEENSÄ	157 031 204,92	18 268 201,31	4 399 284,09	179 698 690,32		179 698 690,32	170 916 849,01	5,14

*) Hengityshalvauspotilaat:

Kankaanpää	99 527,00	Rauma	218 207,44
Köyliö	206 958,44	Säkylä	209 905,44
Pori	637 546,28	Ulvila	234 909,44
			1 607 054,04

JÄSENKUNTIEN OSUDET ERITYISVELVOITTEISIIN VUONNA 2006

Kunta	Asukas- luku 1.1.2006	Asukasluvun mukaan kunnalta perittävä osuus	Perityt ennakot	Palautus - Lisäperintä +
Eura	9 449	183 146,02	172 754,88	10 391,14
Eurajoki	5 834	113 077,99	105 558,18	7 519,81
Harjavalta	7 673	148 722,55	142 325,84	6 396,71
Honkajoki	2 011	38 978,37	37 079,10	1 899,27
Huittinen	9 064	175 683,73	166 727,70	8 956,03
Jämijärvi	2 183	42 312,18	41 036,15	1 276,03
Kankaanpää	12 618	244 569,42	232 275,63	12 293,79
Karvia	2 825	54 755,80	52 577,57	2 178,23
Kiukainen	3 358	65 086,71	61 444,31	3 642,40
Kodisjoki	525	10 175,86	9 507,93	667,93
Kokemäki	8 365	162 135,30	154 563,41	7 571,89
Köyliö	2 948	57 139,85	54 061,47	3 078,38
Lappi	3 267	63 322,90	59 594,02	3 728,88
Lavia	2 195	42 544,77	40 578,16	1 966,61
Luvia	3 325	64 447,09	60 528,33	3 918,76
Merikarvia	3 582	69 428,41	66 793,67	2 634,74
Nakkila	5 832	113 039,22	107 206,95	5 832,27
Noormarkku	6 116	118 543,87	111 988,40	6 555,47
Pomarkku	2 528	48 999,17	47 264,86	1 734,31
Pori	76 144	1 475 867,34	1 394 313,25	81 554,09
Rauma	36 589	709 189,30	671 747,19	37 442,11
Siikainen	1 800	34 888,65	33 341,88	1 546,77
Säkylä	4 937	95 691,81	90 389,46	5 302,35
Ulvila	13 803	267 537,78	255 541,66	11 996,12
Yhteensä	226 971	4 399 284,09	4 169 200,00	230 084,09

KALLIIDEN HOITOJEN TASAUS VUONNA 2006

Kunta	Kunnan asukas- luku 1.1.2006	Kalliiden hoitojen asukasluvun mukaiset osuudet	Hyvitetään (perityt) tasausrajan (33641 e+20%) ylittävät kustannukset	Kunnan lisäperintä + palautus -
Eura	9 449	483 723,04	382 770,51	100 952,53
Eurajoki	5 834	298 660,20	208 973,02	89 687,18
Harjavalta	7 673	392 804,20	354 174,30	38 629,90
Honkajoki	2 011	102 949,21	30 347,50	72 601,71
Huittinen	9 064	464 013,72	311 781,45	152 232,27
Jämijärvi	2 183	111 754,41	76 967,36	34 787,05
Kankaanpää	12 618	645 953,79	729 661,23	-83 707,44
Karvia	2 825	144 620,34	247 452,78	-102 832,44
Kiukainen	3 358	171 906,23	221 199,12	-49 292,89
Kodisjoki	525	26 876,35	63 571,47	-36 695,12
Kokemäki	8 365	428 229,79	215 689,50	212 540,29
Köyliö	2 948	150 917,08	237 418,76	-86 501,68
Lappi	3 267	167 247,66	147 472,76	19 774,90
Lavia	2 195	112 368,72	29 054,40	83 314,32
Luvia	3 325	170 216,86	99 990,51	70 226,35
Merikarvia	3 582	183 373,47	130 029,80	53 343,67
Nakkila	5 832	298 557,81	275 375,31	23 182,50
Noormarkku	6 116	313 096,64	167 037,93	146 058,71
Pomarkku	2 528	129 416,01	128 791,94	624,07
Pori	76 144	3 898 042,90	4 401 024,35	-502 981,45
Rauma	36 589	1 873 102,17	2 183 796,40	-310 694,23
Siikainen	1 800	92 147,47	28 694,40	63 453,07
Säkylä	4 937	252 740,04	340 729,51	-87 989,47
Ulvila	13 803	706 617,54	607 331,35	99 286,19
Yhteensä	226 971	11 619 335,66	11 619 335,66	0,00

7. TILINPÄÄTÖKSEN ALLEKIRJOITUS

Porissa 26.3.2007

Pentti Kilkku
hallituksen puheenjohtaja

Pertti Nurminen
hallituksen varapuheenjohtaja

Hannu Kuismin
hallituksen jäsen

Sirpa-Riitta Kuusisto
hallituksen jäsen

Seija Muurinen
hallituksen jäsen

Tarja Nurmi
hallituksen jäsen

Ilona Salomaa
hallituksen jäsen

Ilpo Vuorela
hallituksen jäsen

Ahti Pisto
sairaanhoitopiirin johtaja

8. TILINPÄÄTÖSMERKINTÄ

Tilinpäätös on laadittu hyvän kirjanpitoavan mukaisesti.
Suoritetusta tarkastuksesta on annettu tilintarkastuskertomus.

Porissa _____ päivänä huhtikuuta 2007

PwC Julkistarkastus Oy

JHTT-yhteisö

Vuokko Salo

JHTT

9. LUETTELO KÄYTETYISTÄ KIRJANPITOKIRJOISTA JA TOSITELAJEISTA

Ulkoiset lähteet

Palkat	SaPrima
Potilasmaksut	Musti/Sairaa­lasenior
Maksuliikenne	Kokopankki
Kuntalaskutus	Mynla
Materiaali­huollon ostolaskut	Sampo

Tositelajit ja osakirjanpitojen tapahtumaluettelot

Pääkirjanpidon muistiotositteet

Osakirjanpitojen tositteet (myyntireskontra, ostoreskontra, käyttöomaisuus)

- myyntireskontran suorituksen, hyvitys- ja veloituskaskut, suoritukset
- ostoreskontran hyvitys- ja veloituskaskut, maksut
- käyttöomaisuuden lisäykset, siirrot, käytöstä poistot, poistot

Arkistointi

Arkistointi kertatallenteiselle cd:lle:

Päiväkirja	1.1.– 31.12.2006
Pääkirja	1.1.– 31.12.2006
Ostoreskontran laskut	1.1. – 31.12.2006